

Inspiron 15 5000 para jogos

Manual de serviço

Modelo do computador: Inspiron 15-5577
Modelo normativo: P57F
Tipo normativo: P57F003



Notas, avisos e advertências



NOTA: Uma NOTA indica informações importantes que ajudam você a usar melhor o seu produto.



CUIDADO: Um AVISO indica possíveis danos ao hardware ou perda de dados e ensina como evitar o problema.



ATENÇÃO: Uma ADVERTÊNCIA indica possíveis danos à propriedade, risco de lesões corporais ou mesmo risco de vida.

Direitos autorais © 2017 Dell Inc. ou suas subsidiárias. Todos os direitos reservados. A Dell, a EMC, e outras marcas são marcas comerciais da Dell Inc. ou suas subsidiárias. Outras marcas podem ser marcas comerciais de seus respectivos proprietários.

2017 - 03

Rev. A00

Índice

Antes de trabalhar na parte interna do computador.....	10
Antes de começar	10
Instruções de segurança.....	10
Ferramentas recomendadas.....	11
Lista de parafusos.....	12
Após trabalhar na parte interna do computador.....	13
Como remover a tampa da base.....	14
Procedimento.....	14
Como recolocar a tampa da base.....	16
Procedimento.....	16
Como remover a bateria.....	17
Pré-requisitos.....	17
Procedimento.....	17
Como recolocar a bateria.....	20
Procedimento.....	20
Pós-requisitos.....	20
Como remover os módulos de memória.....	21
Pré-requisitos.....	21
Procedimento.....	21



Imagem: como substituir os módulos de memória.....	23
Procedimento.....	23
Pós-requisitos.....	24
Como remover o disco rígido.....	25
Pré-requisitos.....	25
Procedimento.....	25
Como recolocar a unidade de disco rígido.....	28
Procedimento.....	28
Pós-requisitos.....	28
Como remover a unidade de estado sólido.....	29
Pré-requisitos.....	29
Procedimento.....	29
Como recolocar a unidade de estado sólido.....	31
Procedimento.....	31
Pós-requisitos.....	32
Como remover a placa sem fio.....	33
Pré-requisitos.....	33
Procedimento.....	33
Como recolocar a placa sem fio.....	35
Procedimento.....	35
Pós-requisitos.....	36
Como remover o teclado.....	37
Pré-requisitos.....	37
Procedimento.....	37

Como recolocar o teclado.....	40
Procedimento.....	40
Pós-requisitos.....	40
Como dobrar os cabos do teclado.....	40
Como remover o conjunto do apoio para as mãos.....	43
Pré-requisitos.....	43
Procedimento.....	43
Como recolocar o conjunto do apoio para as mãos.....	48
Procedimento.....	48
Pós-requisitos.....	48
Como remover a bateria de célula tipo moeda.....	49
Pré-requisitos.....	49
Procedimento.....	49
Como recolocar a bateria de célula tipo moeda.....	51
Procedimento.....	51
Pós-requisitos.....	51
Como remover a placa da luz de status.....	52
Pré-requisitos.....	52
Procedimento.....	52
Como recolocar a placa da luz de status.....	54
Procedimento.....	54
Pós-requisitos.....	54
Como remover os ventiladores.....	55
Pré-requisitos.....	55
Procedimento.....	55



Como recolocar os ventiladores.....	58
Procedimento.....	58
Pós-requisitos.....	58
Como remover a porta do adaptador de alimentação... 59	59
Pré-requisitos.....	59
Procedimento.....	59
Como recolocar a porta do adaptador de alimentação.....	62
Procedimento.....	62
Pós-requisitos.....	62
Como remover a placa de E/S.....	63
Pré-requisitos.....	63
Procedimento.....	63
Como recolocar a placa de E/S.....	65
Procedimento.....	65
Pós-requisitos.....	65
Como remover a placa de sistema.....	66
Pré-requisitos.....	66
Procedimento.....	67
Como recolocar a placa de sistema.....	70
Procedimento.....	70
Pós-requisitos.....	71
Como remover o dissipador de calor.....	72
Pré-requisitos.....	72
Procedimento.....	73

Como recolocar o dissipador de calor.....	74
Procedimento.....	74
Pós-requisitos.....	74
Como remover os alto-falantes.....	76
Pré-requisitos.....	76
Procedimento.....	76
Como recolocar os alto-falantes.....	78
Procedimento.....	78
Pós-requisitos.....	78
Como remover o subwoofer.....	80
Pré-requisitos.....	80
Procedimento.....	80
Como recolocar o subwoofer.....	82
Procedimento.....	82
Pós-requisitos.....	82
Como remover o conjunto da tela.....	84
Pré-requisitos.....	84
Procedimento.....	84
Como recolocar o conjunto da tela.....	87
Procedimento.....	87
Pós-requisitos.....	87
Como remover a tampa frontal da tela.....	89
Pré-requisitos.....	89
Procedimento.....	89



Como recolocar o painel frontal da tela.....	91
Procedimento.....	91
Pós-requisitos.....	91
Como remover o painel da tela.....	92
Pré-requisitos.....	92
Procedimento.....	92
Como recolocar o painel da tela.....	95
Procedimento.....	95
Pós-requisitos.....	95
Como remover a câmara.....	96
Pré-requisitos.....	96
Procedimento.....	96
Como recolocar a câmara.....	98
Procedimento.....	98
Pós-requisitos.....	98
Como remover o cabo da tela.....	99
Pré-requisitos.....	99
Procedimento.....	99
Como substituir o cabo da tela.....	101
Procedimento.....	101
Pós-requisitos.....	101
Como remover o conjunto do suporte e dobradiça da tela.....	102
Pré-requisitos.....	102
Procedimento.....	102

Como recolocar o conjunto do suporte e dobradiça da tela.....	104
Procedimento.....	104
Pós-requisitos.....	104
Como remover a tampa traseira do monitor e o conjunto da antena.....	105
Pré-requisitos.....	105
Procedimento.....	106
Como recolocar a tampa traseira do monitor e o conjunto da antena.....	107
Procedimento.....	107
Pós-requisitos.....	107
Como atualizar o BIOS.....	108
Diagnóstico.....	109
Como obter ajuda e como entrar em contato com a Dell.....	111
Recursos de auto-ajuda.....	111
Como entrar em contato com a Dell.....	112





Antes de trabalhar na parte interna do computador



NOTA: As imagens neste documento podem diferir do seu computador, dependendo da configuração que você encomendou.

Antes de começar








- 1 Salve e feche todos os arquivos abertos e saia de todos os programas abertos.
- 2 Desligue o computador. Clique em **Iniciar** →  **Energia** → **Desligar**.
 -  **NOTA:** Se estiver usando um sistema operacional diferente, consulte a documentação de seu sistema operacional para obter instruções de desligamento.
- 3 Desconecte o computador e todos os dispositivos conectados de suas tomadas elétricas.
- 4 Desconecte todos os dispositivos de rede e periféricos conectados ao computador, como teclado, mouse e monitor.
- 5 Remova qualquer placa de mídia e de disco óptico do computador, se aplicável.
- 6 Feche o monitor e vire a parte inferior do computador para cima.

Instruções de segurança

Use as diretrizes de segurança a seguir para proteger o computador contra possíveis danos e garantir sua segurança pessoal.



ATENÇÃO: Antes de trabalhar na parte interna do computador, leia as instruções de segurança fornecidas com o computador. Para obter informações adicionais sobre as melhores práticas de segurança, consulte a página inicial de Conformidade de normalização em www.dell.com/regulatory_compliance.

-  **ATENÇÃO:** Desconecte todas as fontes de energia antes de abrir a tampa ou os painéis do computador. Depois que terminar de trabalhar na parte interna do computador, recoloque todas as tampas, painéis, e parafusos antes de conectar o computador à fonte de alimentação.
-  **CUIDADO:** Para evitar danos ao computador, certifique-se de que a superfície de trabalho seja plana e esteja limpa.
-  **CUIDADO:** Para evitar danos aos componentes e placas, segure-os pelas bordas e evite tocar nos pinos e contatos.
-  **CUIDADO:** Você deve somente resolver problemas ou efetuar consertos simples conforme autorizado ou direcionado pela equipe de assistência técnica da Dell. Danos decorrentes de mão-de-obra não autorizada pela Dell não serão cobertos pela garantia. Consulte as instruções de segurança fornecidas com o produto ou em www.dell.com/regulatory_compliance.
-  **CUIDADO:** Antes de tocar em qualquer componente na parte interna do computador, elimine a eletricidade estática de seu corpo tocando em uma superfície metálica sem pintura, como o metal da parte traseira do computador. No decorrer do trabalho, toque periodicamente em uma superfície metálica sem pintura para dissipar a eletricidade estática, que pode danificar os componentes internos.
-  **CUIDADO:** Ao desconectar um cabo, puxe-o pelo conector ou pela respectiva aba de puxar e nunca pelo próprio cabo. Alguns cabos têm conectores com presilhas ou parafusos de orelha que deverão ser soltos antes de desconectar o cabo. Ao desconectar os cabos, mantenha-os alinhados para evitar entortar os pinos do conector. Ao conectar cabos, certifique-se de que as portas e conectores estão corretamente orientados e alinhados.
-  **CUIDADO:** Pressione e ejete os cartões instalados no leitor de cartão de mídia.

Ferramentas recomendadas

Os procedimentos descritos neste documento podem exigir as seguintes ferramentas:

- Chave de fenda Phillips
- Chave Torx #8 (T8)



- Haste plástica

Lista de parafusos

A tabela a seguir fornece a lista de parafusos usados para prender diferentes componentes.

Tabela 1. Lista de parafusos

Componente	Preso a(o)	Tipo do parafuso	Quantidade	Imagem do parafuso
Bateria	Base do computador	M2x5 T8	5	
Conjunto do disco rígido	Base do computador	M2x5	4	
Suporte do disco rígido	Disco rígido	M3x3	4	
Unidade de estado sólido	Base do computador	M2x3	1	
Conjunto do apoio para as mãos	Base do computador	M2x5	2	
Conjunto do apoio para as mãos	Base do computador	M2x5	4	
Placa wireless	Base do computador	M2x3	1	
Conjunto da tela	Base do computador	M2x5	4	
Dobradiças da tela	Tampa traseira da tela	M2x3	4	
Montagem do suporte	Tampa traseira da tela	M2x3	2	
Painel da tela	Tampa traseira da tela	M2x3	4	

Após trabalhar na parte interna do computador



CUIDADO: Deixar parafusos soltos na parte interna do computador pode danificar gravemente o computador.

- 1 Recoloque todos os parafusos e verifique se nenhum parafuso foi esquecido dentro do computador.
- 2 Conecte todos os dispositivos externos, periféricos e cabos que removeu antes de trabalhar no computador.
- 3 Recoloque todas as placas de mídia, discos e quaisquer outras peças que tenham sido removidas antes de trabalhar no computador.
- 4 Conecte o computador e todos os dispositivos conectados às suas tomadas elétricas.
- 5 Ligue o computador.

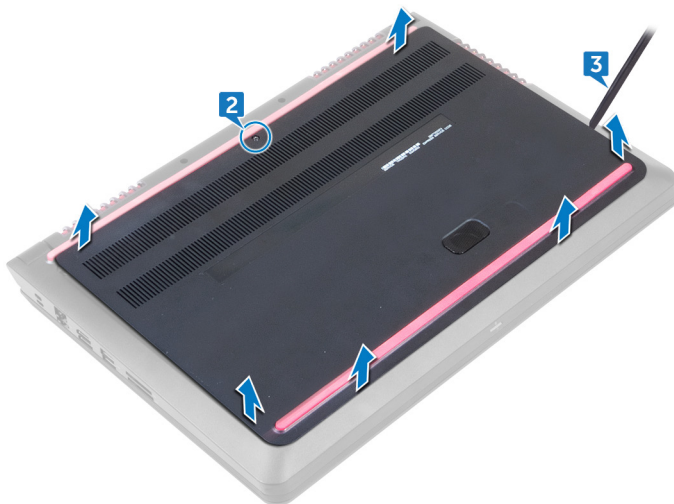


Como remover a tampa da base

⚠ ATENÇÃO: Antes de trabalhar na parte interna do computador, leia as instruções de segurança fornecidas com seu computador e siga as instruções em [Antes de trabalhar na parte interna do computador](#). Depois de trabalhar na parte interna do computador, siga as instruções fornecidas em [Após trabalhar na parte interna do computador](#). Para obter informações adicionais sobre as melhores práticas de segurança, consulte a página inicial de Conformidade de normalização em www.dell.com/regulatory_compliance.

Procedimento

- 1 Feche o monitor e vire a parte inferior do computador para cima.
- 2 Solte o parafuso prisioneiro que fixa a tampa da base à base do computador.
- 3 Usando um estilete plástico, retire a tampa da base, removendo-a da base do computador.



- 4 Desconecte o cabo da bateria da placa de sistema.



Como recolocar a tampa da base



ATENÇÃO: Antes de trabalhar na parte interna do computador, leia as instruções de segurança fornecidas com seu computador e siga as instruções em [Antes de trabalhar na parte interna do computador](#). Depois de trabalhar na parte interna do computador, siga as instruções fornecidas em [Após trabalhar na parte interna do computador](#). Para obter informações adicionais sobre as melhores práticas de segurança, consulte a página inicial de Conformidade de normalização em www.dell.com/regulatory_compliance.

Procedimento

- 1 Conecte o cabo da bateria à placa do sistema.
- 2 Deslize as abas da tampa da base nas aberturas da base do computador e encaixe a base da tampa no lugar.
- 3 Aperte o parafuso prisioneiro que fixa a tampa da base à base do computador.

Como remover a bateria



ATENÇÃO: Antes de trabalhar na parte interna do computador, leia as instruções de segurança fornecidas com seu computador e siga as instruções em [Antes de trabalhar na parte interna do computador](#). Depois de trabalhar na parte interna do computador, siga as instruções fornecidas em [Após trabalhar na parte interna do computador](#). Para obter informações adicionais sobre as melhores práticas de segurança, consulte a página inicial de Conformidade de normalização em www.dell.com/regulatory_compliance.

Pré-requisitos

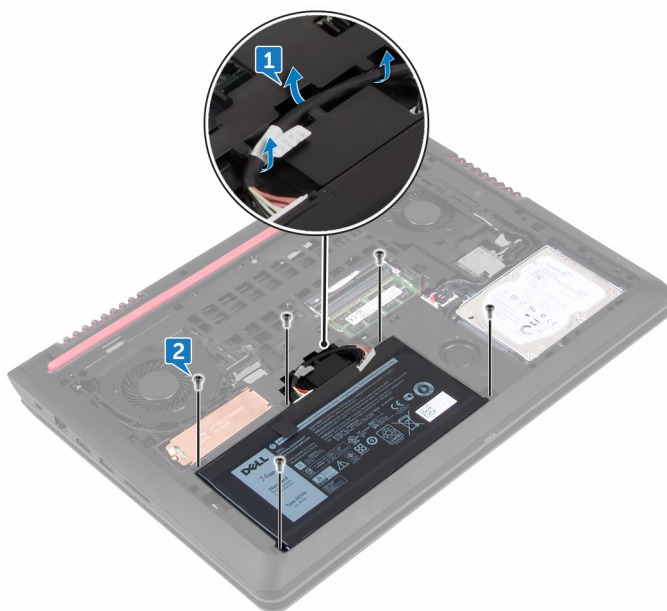
Remova a [tampa da base](#).

Procedimento

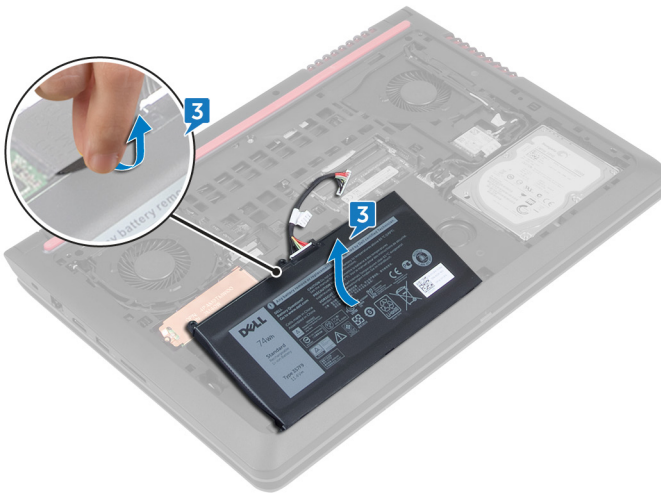
- 1 Remova o cabo da bateria a partir das guias de roteamento na base do computador.



- 2 Remova os cinco parafusos (M2x5 T8) que prendem a bateria à base do computador.



- 3 Com o uso da aba de puxar, levante a bateria, juntamente com seu cabo, para fora da base do computador.



- 4 Vire o computador, abra o monitor e pressione o botão liga/desliga durante cinco segundos para aterrar a placa do sistema.

Como recolocar a bateria



ATENÇÃO: Antes de trabalhar na parte interna do computador, leia as instruções de segurança fornecidas com seu computador e siga as instruções em [Antes de trabalhar na parte interna do computador](#). Depois de trabalhar na parte interna do computador, siga as instruções fornecidas em [Após trabalhar na parte interna do computador](#). Para obter informações adicionais sobre as melhores práticas de segurança, consulte a página inicial de Conformidade de normalização em www.dell.com/regulatory_compliance.

Procedimento

- 1 Deslize a bateria no encaixe na base do computador.
- 2 Alinhe os orifícios de parafuso na bateria com os orifícios de parafuso na base do computador.
- 3 Recoloque os cinco parafusos (M2x5 T8) que prendem a bateria à base do computador.
- 4 Passe o cabo da antena pelas guias de passagem na base do computador.

Pós-requisitos

Recoloque a [tampa da base](#).

Como remover os módulos de memória



ATENÇÃO: Antes de trabalhar na parte interna do computador, leia as instruções de segurança fornecidas com seu computador e siga as instruções em [Antes de trabalhar na parte interna do computador](#). Depois de trabalhar na parte interna do computador, siga as instruções fornecidas em [Após trabalhar na parte interna do computador](#). Para obter informações adicionais sobre as melhores práticas de segurança, consulte a página inicial de Conformidade de normalização em www.dell.com/regulatory_compliance.

Pré-requisitos

Remova a [tampa da base](#).

Procedimento

- 1 Com as pontas dos dedos, afaste cuidadosamente os cliques de fixação em cada extremidade do conector do módulo de memória até que o módulo se solte.



- 2 Remova o módulo de memória do slot módulo-memória.

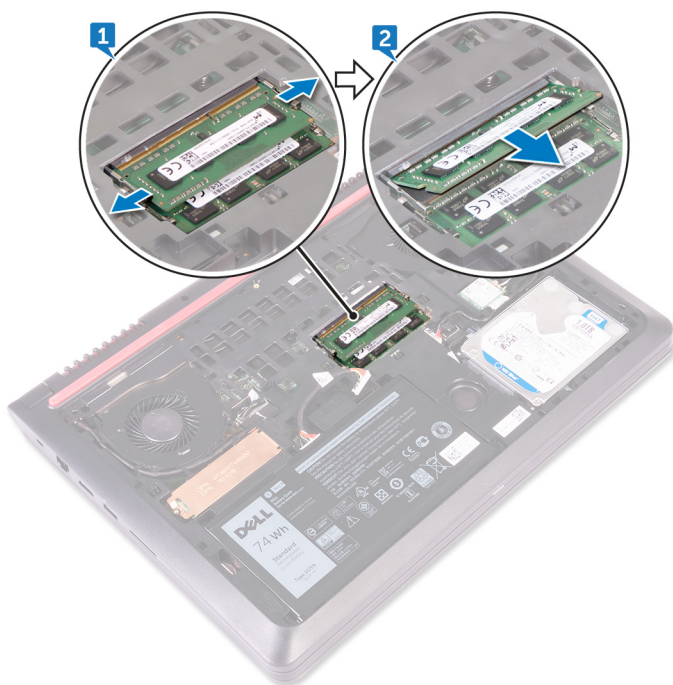


Imagem: como substituir os módulos de memória



ATENÇÃO: Antes de trabalhar na parte interna do computador, leia as instruções de segurança fornecidas com seu computador e siga as instruções em [Antes de trabalhar na parte interna do computador](#). Depois de trabalhar na parte interna do computador, siga as instruções fornecidas em [Após trabalhar na parte interna do computador](#). Para obter informações adicionais sobre as melhores práticas de segurança, consulte a página inicial de Conformidade de normalização em www.dell.com/regulatory_compliance.

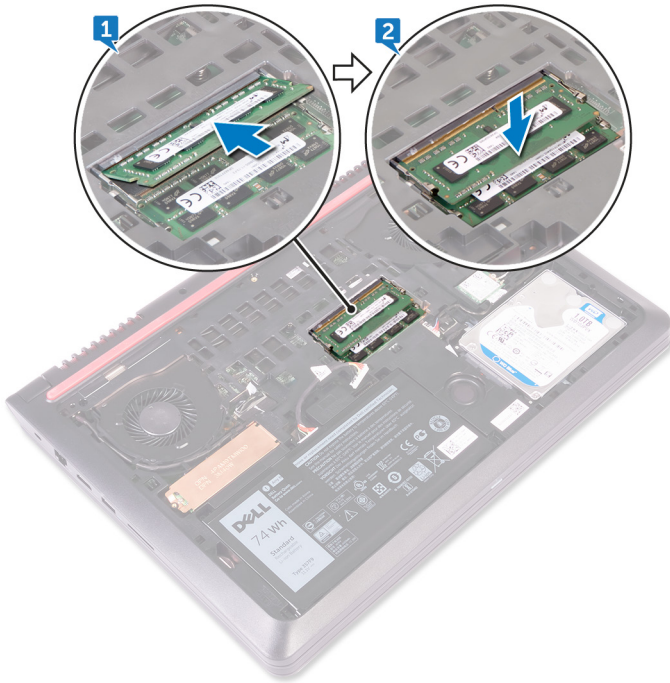
Procedimento

- 1 Alinhe o entalhe no módulo de memória com a aba no slot do módulo de memória e insira o módulo firmemente em ângulo no respectivo slot.



- 2 Pressione o módulo de memória para baixo até encaixá-lo no lugar.


 **NOTA: Se não ouvir o clique, remova o módulo de memória e reinstale-o.**



Pós-requisitos

Recoloque a [tampa da base](#).

Como remover o disco rígido

 **ATENÇÃO:** Antes de trabalhar na parte interna do computador, leia as instruções de segurança fornecidas com seu computador e siga as instruções em [Antes de trabalhar na parte interna do computador](#). Depois de trabalhar na parte interna do computador, siga as instruções fornecidas em [Após trabalhar na parte interna do computador](#). Para obter informações adicionais sobre as melhores práticas de segurança, consulte a página inicial de Conformidade de normalização em www.dell.com/regulatory_compliance.

 **CUIDADO:** Os discos rígidos são extremamente frágeis. Manuseie-os com cuidado.

 **CUIDADO:** Para evitar a perda de dados, não remova o disco rígido quando o computador estiver no estado de suspensão ou ligado.

Pré-requisitos

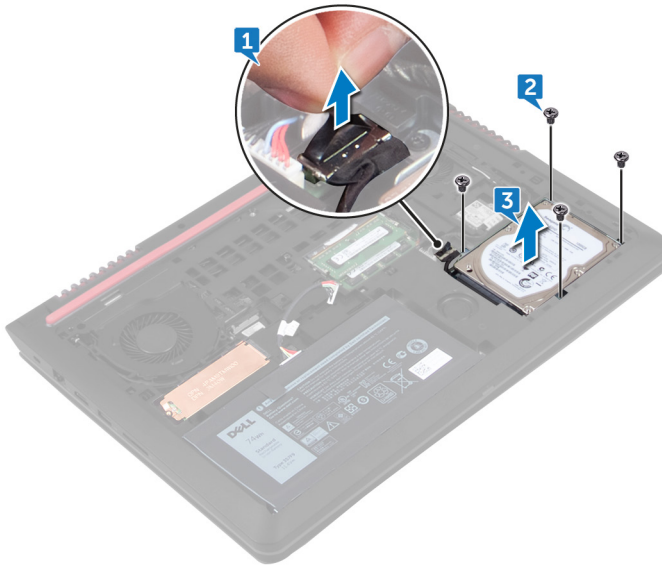
Remova a [tampa da base](#).

Procedimento

- 1 Com o uso da aba de puxar, desconecte o cabo do disco rígido da placa de sistema.
- 2 Remova os quatro parafusos (M2x5) que prendem a montagem do disco rígido à base do computador.



- 3 Levante o conjunto do disco rígido com o respectivo cabo e retire-o da base do computador.



- 4 Desconecte a placa intermediária do conjunto do disco rígido.
- 5 Remova os quatro parafusos (M3x3) que prendem o suporte do disco rígido ao disco rígido.

6 Remova o suporte do disco rígido do disco rígido.



Como recolocar a unidade de disco rígido



ATENÇÃO: Antes de trabalhar na parte interna do computador, leia as instruções de segurança fornecidas com seu computador e siga as instruções em [Antes de trabalhar na parte interna do computador](#). Depois de trabalhar na parte interna do computador, siga as instruções fornecidas em [Após trabalhar na parte interna do computador](#). Para obter informações adicionais sobre as melhores práticas de segurança, consulte a página inicial de Conformidade de normalização em www.dell.com/regulatory_compliance.



CUIDADO: Os discos rígidos são extremamente frágeis. Manuseie-os com cuidado.

Procedimento

- 1 Alinhe os orifícios dos parafusos no suporte do disco rígido com os orifícios dos parafusos no disco rígido.
- 2 Recoloque os quatro parafusos (M3x3) que prendem o suporte do disco rígido ao disco rígido.
- 3 Conecte a placa intermediária ao conjunto do disco rígido.
- 4 Alinhe os orifícios dos parafusos no conjunto do disco rígido com os orifícios dos parafusos na base do computador.
- 5 Recoloque os quatro parafusos (M2x5) que prendem a montagem do disco rígido à base do computador.
- 6 Conecte o cabo do disco rígido ao conector na placa de sistema.

Pós-requisitos

Recoloque a [tampa da base](#).

Como remover a unidade de estado sólido



ATENÇÃO: Antes de trabalhar na parte interna do computador, leia as instruções de segurança fornecidas com seu computador e siga as instruções em [Antes de trabalhar na parte interna do computador](#). Depois de trabalhar na parte interna do computador, siga as instruções fornecidas em [Após trabalhar na parte interna do computador](#). Para obter informações adicionais sobre as melhores práticas de segurança, consulte a página inicial de Conformidade de normalização em www.dell.com/regulatory_compliance.



CUIDADO: As unidades de estado sólido são frágeis. Tenha cuidado ao manusear a unidade de estado sólido.



CUIDADO: Para evitar a perda de dados, não remova a unidade de estado sólido quando o computador estiver no estado de suspensão ou ligado.

Pré-requisitos

Remova a [tampa da base](#).

Procedimento

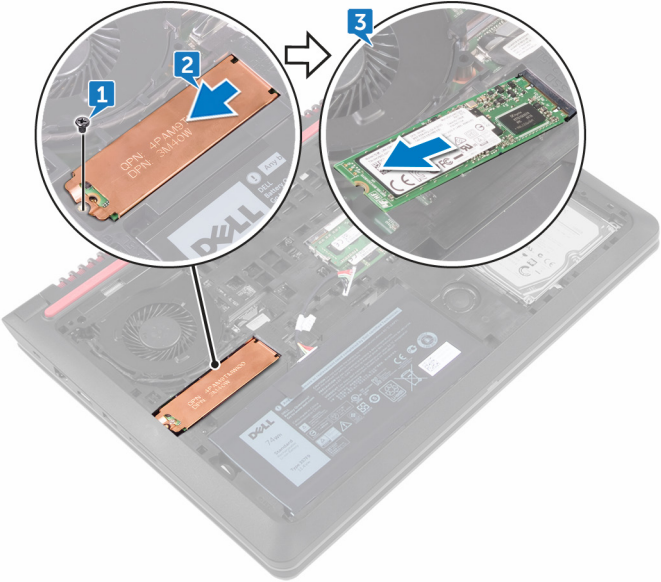
- 1 Remova o parafuso (M2x3) que prende a blindagem da unidade de estado sólido e a respectiva unidade à base do computador.
- 2 Deslize e remova a blindagem da unidade de estado sólido da respectiva unidade.



NOTA: A blindagem da unidade de estado sólido é aplicável a computadores que são fornecidos com unidade de estado sólido PCIe/NVMe.



3 Deslize e remova a unidade de estado sólido no slot de unidade de estado sólido.



Como recolocar a unidade de estado sólido



ATENÇÃO: Antes de trabalhar na parte interna do computador, leia as instruções de segurança fornecidas com seu computador e siga as instruções em [Antes de trabalhar na parte interna do computador](#). Depois de trabalhar na parte interna do computador, siga as instruções fornecidas em [Após trabalhar na parte interna do computador](#). Para obter informações adicionais sobre as melhores práticas de segurança, consulte a página inicial de Conformidade de normalização em www.dell.com/regulatory_compliance.



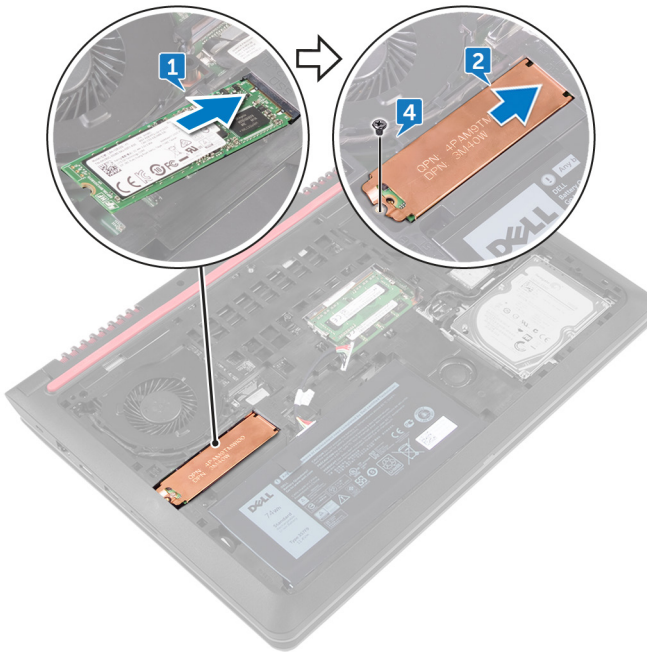
CUIDADO: As unidades de estado sólido são frágeis. Tenha cuidado ao manusear a unidade de estado sólido.

Procedimento

- 1 Alinhe o entalhe da unidade de estado sólido com a guia no slot da unidade de estado sólido e deslize-a no slot de unidade de estado sólido.
- 2 Pressione a outra extremidade da unidade de estado sólido e deslize a blindagem da unidade de estado sólido na unidade de estado sólido.
- 3 Alinhe o orifício do parafuso na unidade de estado sólido e na respectiva blindagem da unidade com o orifício do parafuso na base do computador.



- 4 Recoloque o parafuso (M2x3) que prende a unidade de estado sólido e a respectiva blindagem à base do computador.



Pós-requisitos

Recoloque a [tampa da base](#).

Como remover a placa sem fio



ATENÇÃO: Antes de trabalhar na parte interna do computador, leia as instruções de segurança fornecidas com seu computador e siga as instruções em [Antes de trabalhar na parte interna do computador](#). Depois de trabalhar na parte interna do computador, siga as instruções fornecidas em [Após trabalhar na parte interna do computador](#). Para obter informações adicionais sobre as melhores práticas de segurança, consulte a página inicial de Conformidade de normalização em www.dell.com/regulatory_compliance.

Pré-requisitos

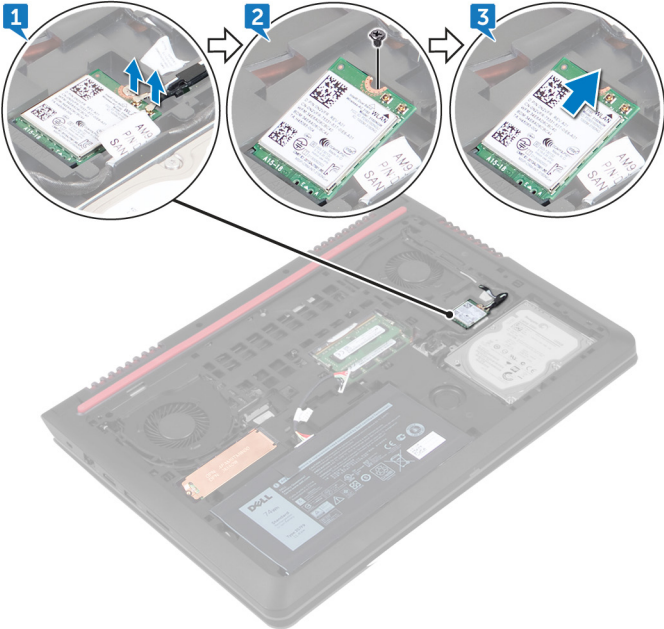
Remova a [tampa da base](#).

Procedimento

- 1 Desconecte os cabos da antena da placa sem fio.
- 2 Remova o parafuso (M2x3) que prende a placa da rede sem fio ao chassi.



3 Deslize e remova a placa de rede sem fio do respectivo slot.



Como recolocar a placa sem fio



ATENÇÃO: Antes de trabalhar na parte interna do computador, leia as instruções de segurança fornecidas com seu computador e siga as instruções em [Antes de trabalhar na parte interna do computador](#). Depois de trabalhar na parte interna do computador, siga as instruções fornecidas em [Após trabalhar na parte interna do computador](#). Para obter informações adicionais sobre as melhores práticas de segurança, consulte a página inicial de Conformidade de normalização em www.dell.com/regulatory_compliance.

Procedimento



CUIDADO: Para evitar danos à placa sem fio, não coloque nenhum cabo sob ela.

- 1 Alinhe o entalhe na placa de rede sem fio com a aba no encaixe da placa de rede sem fio e incline a placa de rede sem fio para inseri-la no respectivo encaixe.
- 2 Alinhe o orifício do parafuso na placa de rede sem fio com o orifício do parafuso no chassi.
- 3 Recoloque o parafuso (M2x3) que prende a placa de rede sem fio ao chassi.

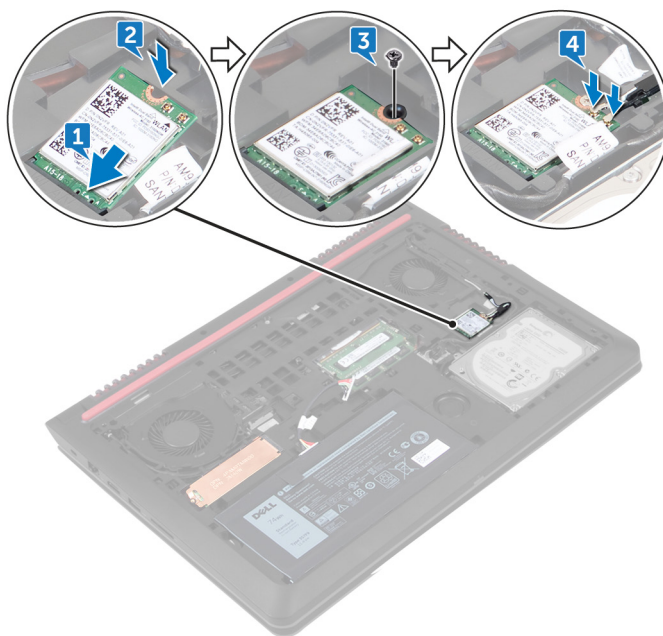


- 4 Conecte os cabos da antena à placa de rede sem fio.

A tabela a seguir fornece o esquema de cores cabo-antena para a placa de rede sem fio suportada pelo computador.

Tabela 2. Esquema de cores do cabo da antena

Conectores na placa de rede sem fio	Cor do cabo da antena
Principal (triângulo branco)	Branco
Auxiliar (triângulo preto)	Preto



Pós-requisitos

Recoloque a [tampa da base](#).

Como remover o teclado



ATENÇÃO: Antes de trabalhar na parte interna do computador, leia as instruções de segurança fornecidas com seu computador e siga as instruções em [Antes de trabalhar na parte interna do computador](#). Depois de trabalhar na parte interna do computador, siga as instruções fornecidas em [Após trabalhar na parte interna do computador](#). Para obter informações adicionais sobre as melhores práticas de segurança, consulte a página inicial de Conformidade de normalização em www.dell.com/regulatory_compliance.

Pré-requisitos

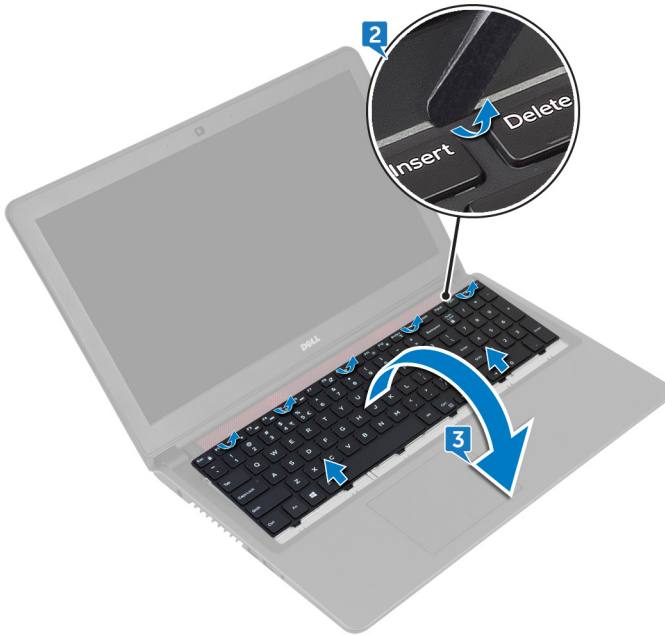
Remova a [tampa da base](#).

Procedimento

- 1 Vire o computador e abra o monitor até o máximo possível.
- 2 Usando um estilete plástico, solte com cuidado as abas que prendem o teclado ao conjunto do apoio para as mãos.

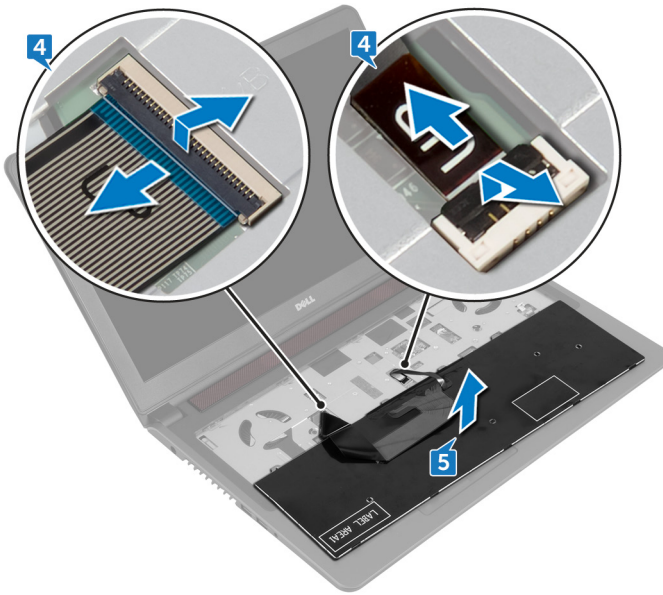


- 3 Vire o teclado com cuidado e coloque-o sobre o apoio para as mãos.



- 4 Levante as travas e desconecte o cabo do teclado e o cabo da luz de fundo do teclado da placa de sistema.

- 5 Levante o teclado, junto com os cabos, do conjunto do apoio para as mãos.



Como recolocar o teclado



ATENÇÃO: Antes de trabalhar na parte interna do computador, leia as instruções de segurança fornecidas com seu computador e siga as instruções em [Antes de trabalhar na parte interna do computador](#). Depois de trabalhar na parte interna do computador, siga as instruções fornecidas em [Após trabalhar na parte interna do computador](#). Para obter informações adicionais sobre as melhores práticas de segurança, consulte a página inicial de Conformidade de normalização em www.dell.com/regulatory_compliance.

Procedimento



NOTA: Se você estiver instalando um novo teclado, dobre os cabos do modo como estavam dobrados no teclado antigo. Para obter mais informações, consulte a seção "[Como dobrar os cabos do teclado](#)".

- 1 Deslize o cabo do teclado e o cabo da luz de fundo do teclado para dentro de seus respectivos conectores e feche as travas para prender os cabos.
- 2 Vire o teclado com cuidado, deslize as abas do teclado para dentro dos slots no conjunto do apoio para as mãos e prenda o teclado no lugar.
- 3 Feche o monitor e vire a parte inferior do computador para cima.

Pós-requisitos

Recoloque a [tampa da base](#).

Como dobrar os cabos do teclado



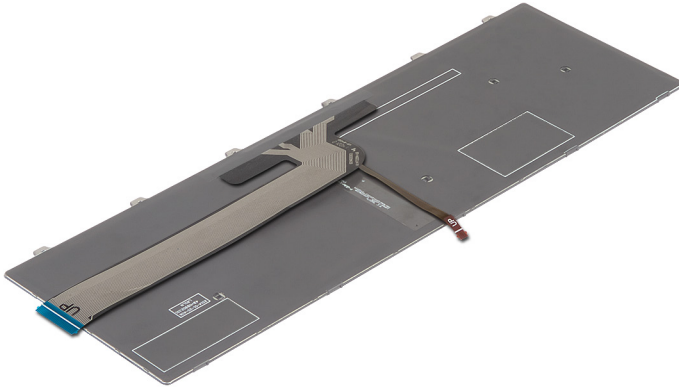
CUIDADO: Não aplique pressão em excesso enquanto dobra os cabos.

Os cabos do teclado não estão dobrados quando você recebe um teclado de reposição. Siga estas instruções para dobrar os cabos no teclado de reposição da mesma forma que eles estavam dobrados no teclado antigo.



NOTA: O cabo luz de fundo-teclado está presente apenas em teclado retroiluminado.

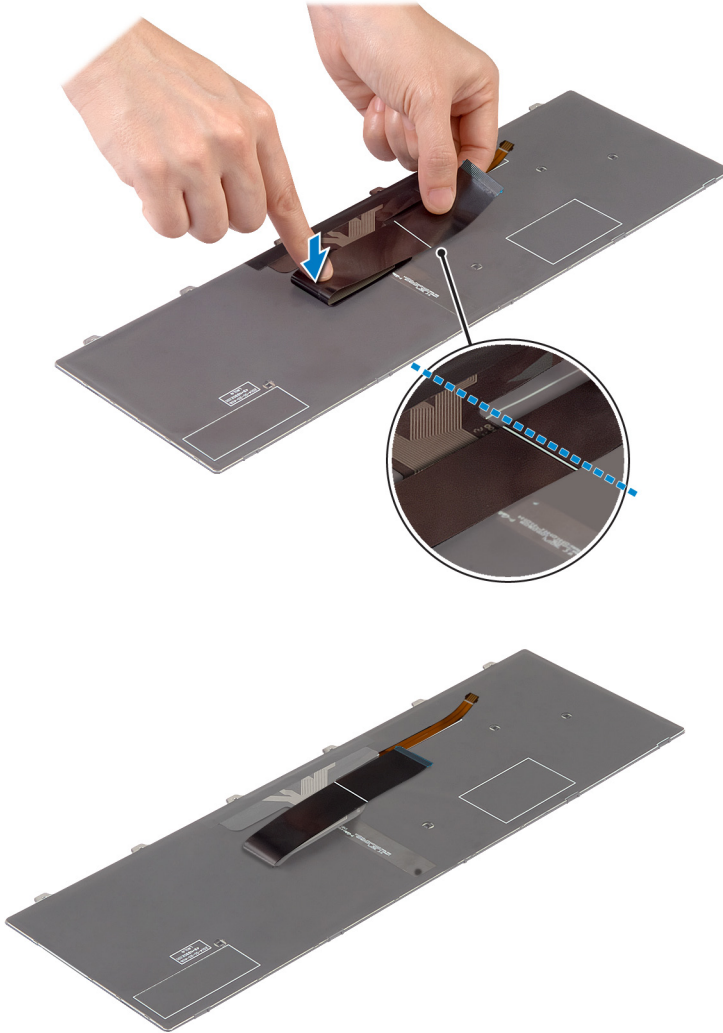
- 1 Coloque o teclado sobre uma superfície limpa e plana.



- 2 Com cuidado, dobre o cabo da luz de fundo do teclado até a borda do cabo do teclado, conforme mostrado na imagem.



- 3** Com cuidado, dobre o cabo do teclado com a extremidade alinhada à linha de dobra, conforme mostrado na imagem.



Como remover o conjunto do apoio para as mãos



ATENÇÃO: Antes de trabalhar na parte interna do computador, leia as instruções de segurança fornecidas com seu computador e siga as instruções em [Antes de trabalhar na parte interna do computador](#). Depois de trabalhar na parte interna do computador, siga as instruções fornecidas em [Após trabalhar na parte interna do computador](#). Para obter informações adicionais sobre as melhores práticas de segurança, consulte a página inicial de Conformidade de normalização em www.dell.com/regulatory_compliance.

Pré-requisitos

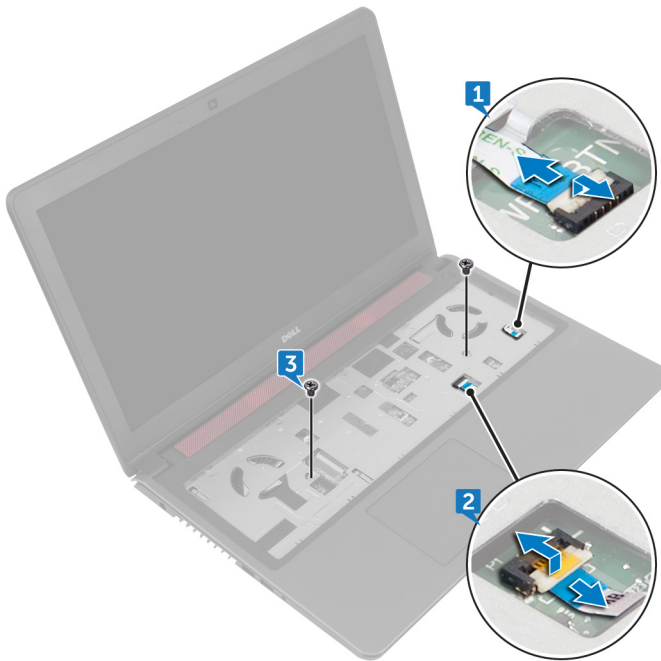
- 1 Remova a [tampa da base](#).
- 2 Remova a [bateria](#).
- 3 Siga as etapas 1 a 3 do procedimento "[Como remover o disco rígido](#)".
- 4 Remova o [teclado](#).

Procedimento

- 1 Abra a trava e desconecte o cabo do botão liga/desliga da placa de sistema.
- 2 Levante a trava e desconecte o cabo do touchpad da placa de sistema.

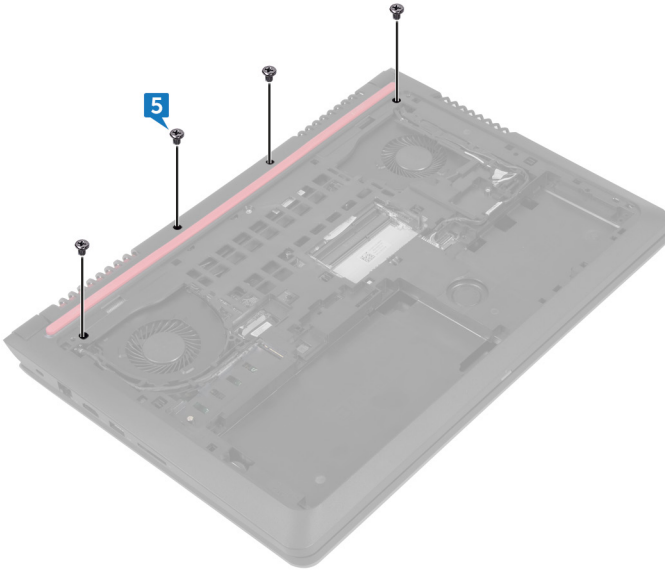


- 3 Remova os dois parafusos (M2x5) que prendem a montagem do apoio para as mãos à base do computador.

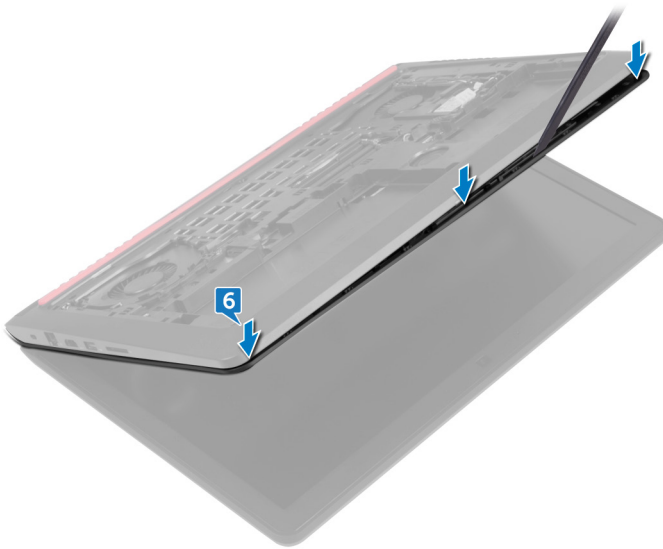


- 4 Feche o monitor e vire a parte inferior do computador para cima.

- 5** Remova os quatro parafusos (M2x5) que prendem a montagem do apoio para as mãos à base do computador.

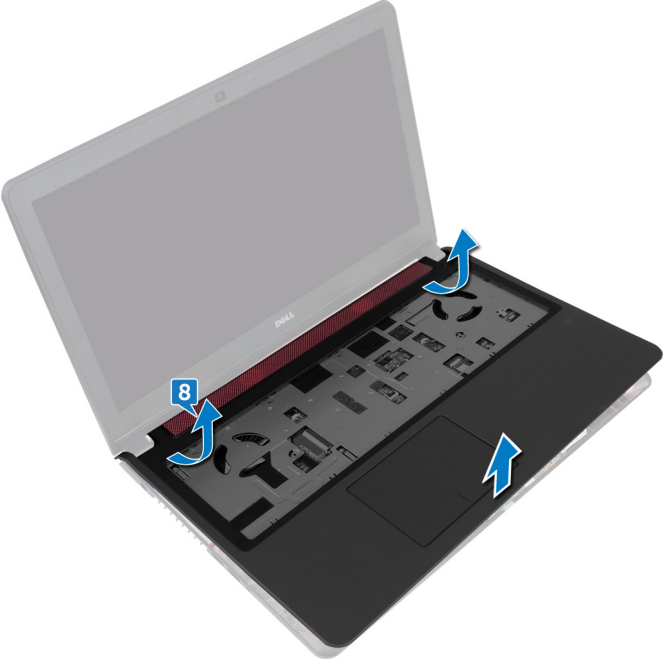


- 6 Levante a base do computador e, usando um estilete de plástico, libere as abas na montagem do apoio para as mãos dos encaixes na base do computador.



- 7 Vire o computador e abra o monitor até o máximo possível.

8 Retire o conjunto do apoio para as mãos da base do computador.



Como recolocar o conjunto do apoio para as mãos



ATENÇÃO: Antes de trabalhar na parte interna do computador, leia as instruções de segurança fornecidas com seu computador e siga as instruções em [Antes de trabalhar na parte interna do computador](#). Depois de trabalhar na parte interna do computador, siga as instruções fornecidas em [Após trabalhar na parte interna do computador](#). Para obter informações adicionais sobre as melhores práticas de segurança, consulte a página inicial de Conformidade de normalização em www.dell.com/regulatory_compliance.

Procedimento

- 1 Alinhe os orifícios de parafuso na montagem do apoio para as mãos com os orifícios de parafuso na base do computador e encaixe o apoio para as mãos no lugar com um estalo.
- 2 Recoloque os dois parafusos (M2x5) que prendem a montagem do apoio para as mãos à base do computador.
- 3 Deslize o cabo do touchpad e o cabo do botão liga/desliga para dentro de seus respectivos conectores e feche as travas para prender os cabos.
- 4 Feche o monitor e vire a parte inferior do computador para cima.
- 5 Recoloque os quatro parafusos (M2x5) que prendem a montagem do apoio para as mãos à base do computador.

Pós-requisitos

- 1 Recoloque o [teclado](#).
- 2 Siga as etapas 4 a 6 do procedimento "[Como recolocar o disco rígido](#)".
- 3 Recoloque a [bateria](#).
- 4 Recoloque a [tampa da base](#).

Como remover a bateria de célula tipo moeda



ATENÇÃO: Antes de trabalhar na parte interna do computador, leia as instruções de segurança fornecidas com seu computador e siga as instruções em [Antes de trabalhar na parte interna do computador](#). Depois de trabalhar na parte interna do computador, siga as instruções fornecidas em [Após trabalhar na parte interna do computador](#). Para obter informações adicionais sobre as melhores práticas de segurança, consulte a página inicial de Conformidade de normalização em www.dell.com/regulatory_compliance.



CUIDADO: Ao remover a bateria de célula tipo moeda, as configurações do programa de configuração do BIOS são restauradas para o padrão. É recomendável que você anote as configurações do programa de configuração do BIOS antes de remover a bateria de célula tipo moeda.

Pré-requisitos

- 1 Remova a [tampa da base](#).
- 2 Remova a [bateria](#).
- 3 Siga as etapas 1 a 3 do procedimento "[Como remover o disco rígido](#)".
- 4 Remova o [teclado](#).
- 5 Remova a [montagem do apoio para as mãos](#).

Procedimento

- 1 Desconecte o cabo da bateria de célula tipo moeda da placa de sistema.



-
- 2 Com o uso de um estilete plástico, force delicadamente a bateria de célula tipo moeda para fora do soquete na base do computador.



Como recolocar a bateria de célula tipo moeda



ATENÇÃO: Antes de trabalhar na parte interna do computador, leia as instruções de segurança fornecidas com seu computador e siga as instruções em [Antes de trabalhar na parte interna do computador](#). Depois de trabalhar na parte interna do computador, siga as instruções fornecidas em [Após trabalhar na parte interna do computador](#). Para obter informações adicionais sobre as melhores práticas de segurança, consulte a página inicial de Conformidade de normalização em www.dell.com/regulatory_compliance.

Procedimento

- 1 Com o polo positivo voltado para cima, encaixe a bateria de célula tipo moeda no respectivo soquete na base do computador.
- 2 Conecte o cabo da bateria de célula tipo moeda à placa de sistema.

Pós-requisitos

- 1 Recoloque a [montagem do apoio para as mãos](#).
- 2 Recoloque o [teclado](#).
- 3 Siga as etapas 4 a 6 do procedimento "[Como recolocar o disco rígido](#)".
- 4 Recoloque a [bateria](#).
- 5 Recoloque a [tampa da base](#).



Como remover a placa da luz de status



ATENÇÃO: Antes de trabalhar na parte interna do computador, leia as instruções de segurança fornecidas com seu computador e siga as instruções em [Antes de trabalhar na parte interna do computador](#). Depois de trabalhar na parte interna do computador, siga as instruções fornecidas em [Após trabalhar na parte interna do computador](#). Para obter informações adicionais sobre as melhores práticas de segurança, consulte a página inicial de Conformidade de normalização em www.dell.com/regulatory_compliance.

Pré-requisitos

- 1 Remova a [tampa da base](#).
- 2 Remova a [bateria](#).
- 3 Siga as etapas 1 a 3 do procedimento "[Como remover o disco rígido](#)".
- 4 Remova o [teclado](#).
- 5 Remova a [montagem do apoio para as mãos](#).

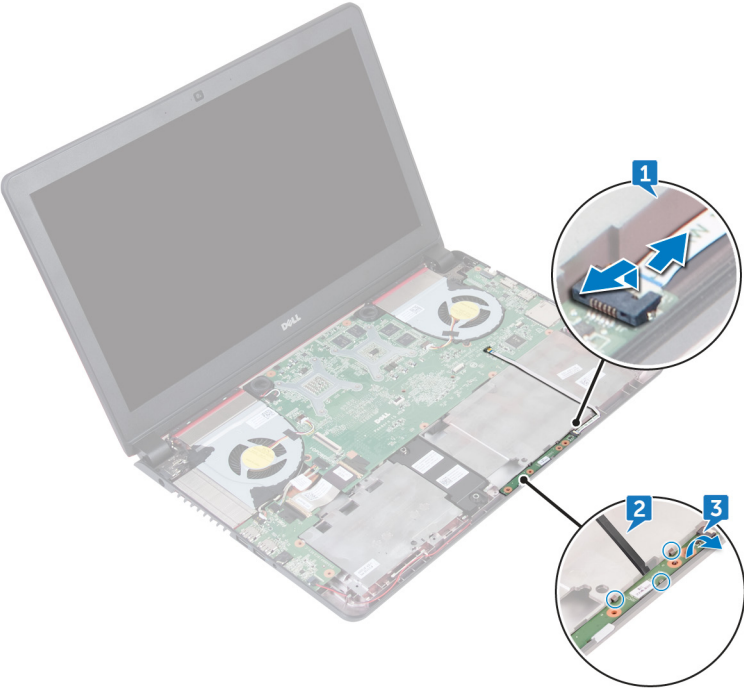
Procedimento



NOTA: A placa de luz de status inclui um indicador LED para luz de atividade e luz de status de bateria/unidade de disco rígido.

- 1 Levante a trava e desconecte o cabo da placa da luz de status da respectiva placa.
- 2 Com um estilete de plástico, solte a placa da luz de status localizada abaixo das abas na base do computador.

3 Remova a placa da luz de status da base do computador.



Como recolocar a placa da luz de status



ATENÇÃO: Antes de trabalhar na parte interna do computador, leia as instruções de segurança fornecidas com seu computador e siga as instruções em [Antes de trabalhar na parte interna do computador](#). Depois de trabalhar na parte interna do computador, siga as instruções fornecidas em [Após trabalhar na parte interna do computador](#). Para obter informações adicionais sobre as melhores práticas de segurança, consulte a página inicial de Conformidade de normalização em www.dell.com/regulatory_compliance.

Procedimento

- 1 Utilizando as hastes de alinhamento, coloque a placa da luz de status no encaixe na base do computador.
- 2 Insira o cabo da placa da luz de status no conector na respectiva placa e feche a trava para prender o cabo.

Pós-requisitos

- 1 Recoloque a [montagem do apoio para as mãos](#).
- 2 Recoloque o [teclado](#).
- 3 Siga as etapas 4 a 6 do procedimento "[Como recolocar o disco rígido](#)".
- 4 Recoloque a [bateria](#).
- 5 Recoloque a [tampa da base](#).

Como remover os ventiladores



ATENÇÃO: Antes de trabalhar na parte interna do computador, leia as instruções de segurança fornecidas com seu computador e siga as instruções em [Antes de trabalhar na parte interna do computador](#). Depois de trabalhar na parte interna do computador, siga as instruções fornecidas em [Após trabalhar na parte interna do computador](#). Para obter informações adicionais sobre as melhores práticas de segurança, consulte a página inicial de Conformidade de normalização em www.dell.com/regulatory_compliance.

Pré-requisitos

- 1 Remova a [tampa da base](#).
- 2 Remova a [bateria](#).
- 3 Siga as etapas 1 a 3 do procedimento "[Como remover o disco rígido](#)".
- 4 Remova o [teclado](#).
- 5 Remova a [montagem do apoio para as mãos](#).

Procedimento

- 1 Desconecte o cabo do ventilador esquerdo da placa de sistema.
- 2 Remova os cabos de alimentação da placa de E/S das guias de encaminhamento no ventilador esquerdo.

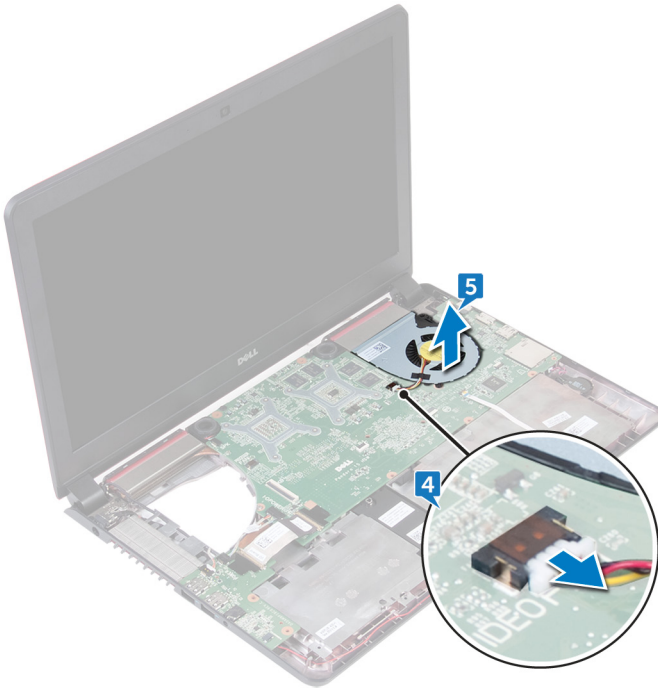


- 3 Levante o ventilador esquerdo, juntamente com o cabo, removendo-os da base do computador.



- 4 Desconecte o cabo do ventilador direito da placa de sistema.

- 5 Levante o ventilador direito, juntamente com o cabo, removendo-os da base do computador.



Como recolocar os ventiladores



ATENÇÃO: Antes de trabalhar na parte interna do computador, leia as instruções de segurança fornecidas com seu computador e siga as instruções em [Antes de trabalhar na parte interna do computador](#). Depois de trabalhar na parte interna do computador, siga as instruções fornecidas em [Após trabalhar na parte interna do computador](#). Para obter informações adicionais sobre as melhores práticas de segurança, consulte a página inicial de Conformidade de normalização em www.dell.com/regulatory_compliance.

Procedimento

- 1 Com o uso das hastes de alinhamento, coloque o ventilador direito na base do computador.
- 2 Conecte o cabo do ventilador direito à placa de sistema.
- 3 Com o uso das hastes de alinhamento, coloque o ventilador esquerdo na base do computador.
- 4 Passe os cabos de alimentação da placa de E/S pelas guias de encaminhamento no ventilador esquerdo.
- 5 Conecte o cabo do ventilador esquerdo à placa de sistema.

Pós-requisitos

- 1 Recoloque a [montagem do apoio para as mãos](#).
- 2 Recoloque o [teclado](#).
- 3 Siga as etapas 4 a 6 do procedimento "[Como recolocar o disco rígido](#)".
- 4 Recoloque a [bateria](#).
- 5 Recoloque a [tampa da base](#).

Como remover a porta do adaptador de alimentação



ATENÇÃO: Antes de trabalhar na parte interna do computador, leia as instruções de segurança fornecidas com seu computador e siga as instruções em [Antes de trabalhar na parte interna do computador](#). Depois de trabalhar na parte interna do computador, siga as instruções fornecidas em [Após trabalhar na parte interna do computador](#). Para obter informações adicionais sobre as melhores práticas de segurança, consulte a página inicial de Conformidade de normalização em www.dell.com/regulatory_compliance.

Pré-requisitos

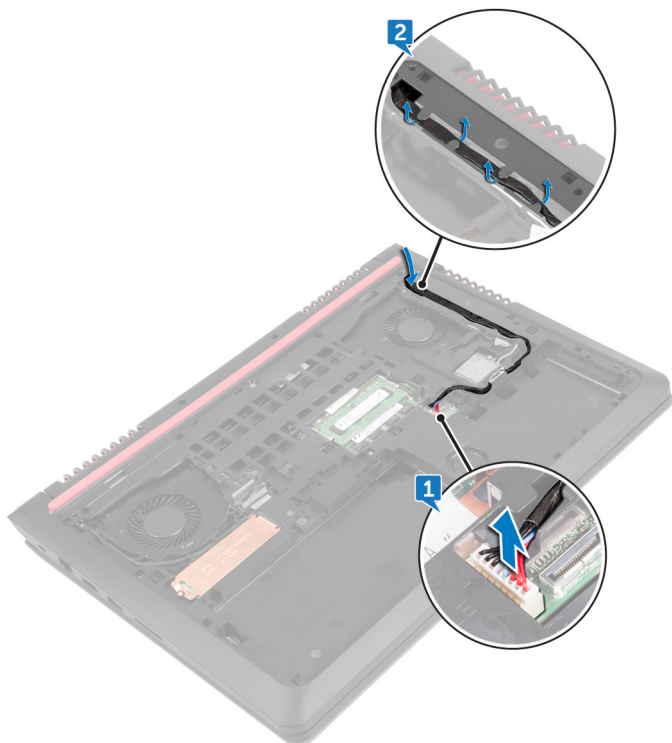
- 1 Remova a [tampa da base](#).
- 2 Remova a [bateria](#).
- 3 Siga as etapas 1 a 3 do procedimento "[Como remover o disco rígido](#)".
- 4 Remova o [teclado](#).
- 5 Remova a [montagem do apoio para as mãos](#).
- 6 Remova os [ventiladores](#).

Procedimento

- 1 Desconecte o cabo da porta adaptador-alimentação da placa de sistema.



- 2 Retire o cabo da porta do adaptador de energia a partir das guias de roteamento na base do computador e vire o computador.



- 3 Remova o cabo através dos encaixes na base do computador e remova a porta do adaptador de energia, juntamente com o cabo, da base do computador.



Como recolocar a porta do adaptador de alimentação



ATENÇÃO: Antes de trabalhar na parte interna do computador, leia as instruções de segurança fornecidas com seu computador e siga as instruções em [Antes de trabalhar na parte interna do computador](#). Depois de trabalhar na parte interna do computador, siga as instruções fornecidas em [Após trabalhar na parte interna do computador](#). Para obter informações adicionais sobre as melhores práticas de segurança, consulte a página inicial de Conformidade de normalização em www.dell.com/regulatory_compliance.

Procedimento

- 1 Insira a porta do adaptador de energia no slot na base do computador.
- 2 Passe o cabo da porta do adaptador de energia pelas guias de roteamento na base do computador.
- 3 Conecte o cabo da porta adaptador-alimentação à placa de sistema.

Pós-requisitos

- 1 Recoloque os [ventiladores](#).
- 2 Recoloque a [montagem do apoio para as mãos](#).
- 3 Recoloque o [teclado](#).
- 4 Siga as etapas 4 a 6 do procedimento "[Como recolocar o disco rígido](#)".
- 5 Recoloque a [bateria](#).
- 6 Recoloque a [tampa da base](#).

Como remover a placa de E/S



ATENÇÃO: Antes de trabalhar na parte interna do computador, leia as instruções de segurança fornecidas com seu computador e siga as instruções em [Antes de trabalhar na parte interna do computador](#). Depois de trabalhar na parte interna do computador, siga as instruções fornecidas em [Após trabalhar na parte interna do computador](#). Para obter informações adicionais sobre as melhores práticas de segurança, consulte a página inicial de Conformidade de normalização em www.dell.com/regulatory_compliance.

Pré-requisitos

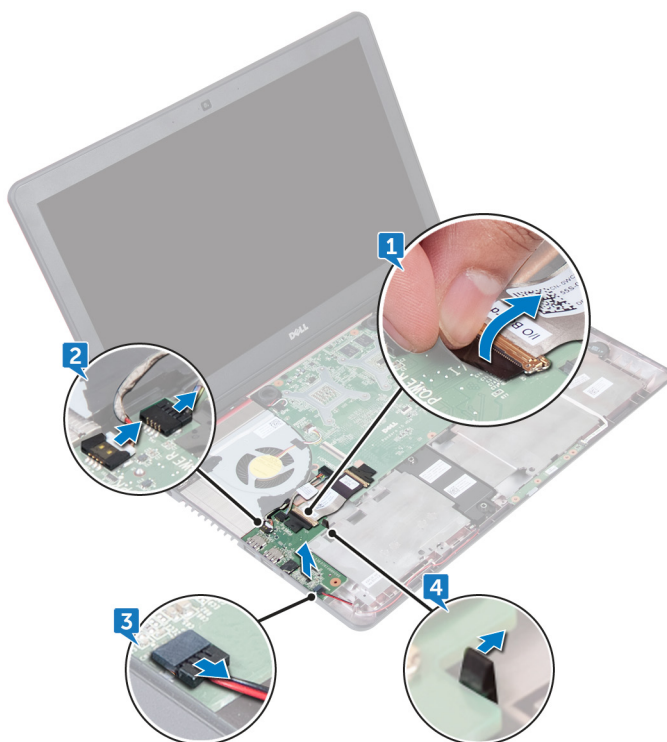
- 1 Remova a [tampa da base](#).
- 2 Remova a [bateria](#).
- 3 Siga as etapas 1 a 3 do procedimento "[Como remover o disco rígido](#)".
- 4 Remova o [teclado](#).
- 5 Remova a [montagem do apoio para as mãos](#).

Procedimento

- 1 Retire a fita para abrir a trava e desconecte o cabo da placa de I/O da respectiva placa.
- 2 Desconecte os cabos de alimentação da placa de E/S da respectiva placa.
- 3 Desconecte o cabo da caixa acústica de sons graves da placa de I/O.



- 4 Puxe a aba de liberação e remova a placa de I/O da base do computador.



Como recolocar a placa de E/S



ATENÇÃO: Antes de trabalhar na parte interna do computador, leia as instruções de segurança fornecidas com seu computador e siga as instruções em [Antes de trabalhar na parte interna do computador](#). Depois de trabalhar na parte interna do computador, siga as instruções fornecidas em [Após trabalhar na parte interna do computador](#). Para obter informações adicionais sobre as melhores práticas de segurança, consulte a página inicial de Conformidade de normalização em www.dell.com/regulatory_compliance.

Procedimento

- 1 Alinhe e coloque a placa de E/S na base do computador.
- 2 Cole a fita adesiva que prende o cabo da placa de I/O à placa de I/O.
- 3 Conecte o cabo da placa de E/S ao conector da respectiva placa e feche a trava para prender o cabo.
- 4 Conecte os cabos de alimentação da placa de E/S e o cabo do subwoofer à placa de E/S.

Pós-requisitos

- 1 Recoloque a [montagem do apoio para as mãos](#).
- 2 Recoloque o [teclado](#).
- 3 Siga as etapas 4 a 6 do procedimento "[Como recolocar o disco rígido](#)".
- 4 Recoloque a [bateria](#).
- 5 Recoloque a [tampa da base](#).



Como remover a placa de sistema



ATENÇÃO: Antes de trabalhar na parte interna do computador, leia as instruções de segurança fornecidas com seu computador e siga as instruções em [Antes de trabalhar na parte interna do computador](#). Depois de trabalhar na parte interna do computador, siga as instruções fornecidas em [Após trabalhar na parte interna do computador](#). Para obter informações adicionais sobre as melhores práticas de segurança, consulte a página inicial de Conformidade de normalização em www.dell.com/regulatory_compliance.



NOTA: A etiqueta de serviço do seu computador está armazenada na placa do sistema. Você deve inserir a etiqueta de serviço no programa de configuração do BIOS após recolocar a placa de sistema.



NOTA: Recolocar a placa do sistema remove quaisquer alterações feitas ao BIOS usando o programa de configuração BIOS. Você deve fazer as alterações apropriadas novamente depois de recolocar a placa de sistema.



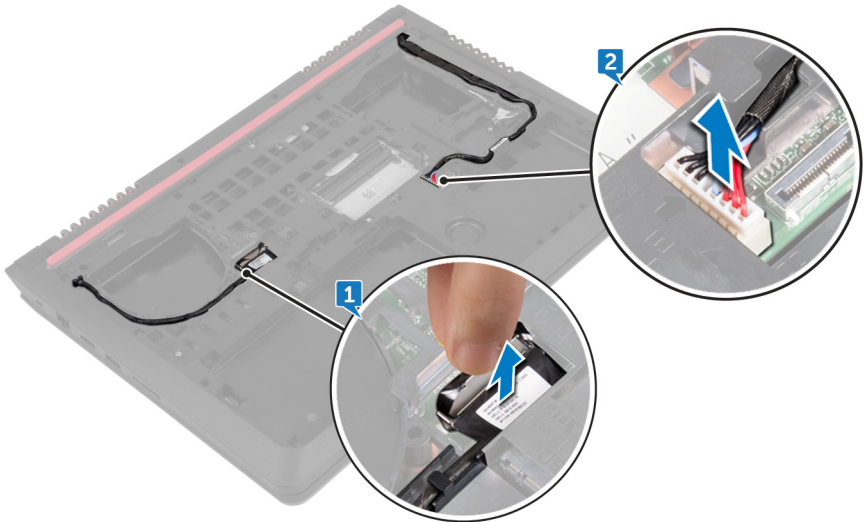
NOTA: Antes de desconectar os cabos da placa de sistema, observe a localização dos conectores para reconectá-los corretamente após recolocar a placa de sistema.

Pré-requisitos

- 1 Remova a [tampa da base](#).
- 2 Remova a [bateria](#).
- 3 Siga as etapas 1 a 3 do procedimento "[Como remover o disco rígido](#)".
- 4 Remova os [módulos de memória](#).
- 5 Remova a [unidade de estado sólido](#).
- 6 Remova a [placa sem fio](#).
- 7 Remova o [teclado](#).
- 8 Remova a [montagem do apoio para as mãos](#).
- 9 Remova a [placa de E/S](#).
- 10 Remova os [ventiladores](#).

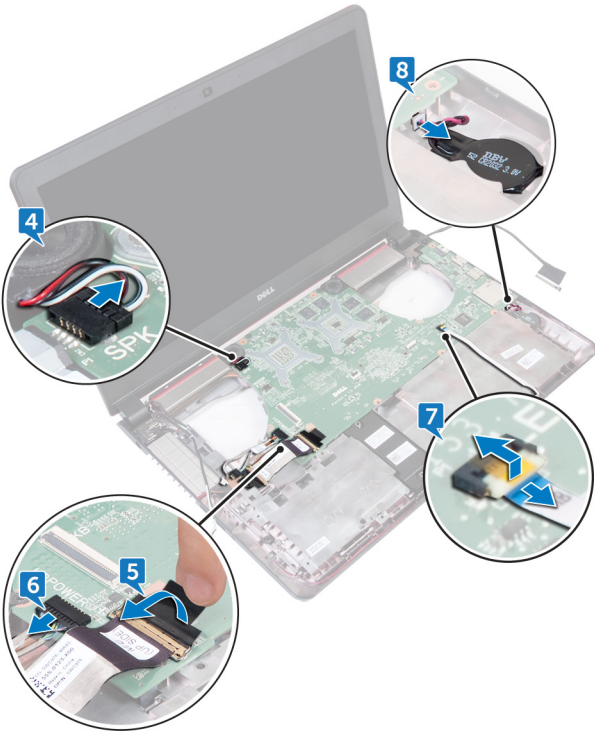
Procedimento

- 1 Usando a aba de puxar, desconecte o cabo da tela da placa do sistema.
- 2 Desconecte o cabo da porta adaptador-alimentação da placa de sistema.



- 3 Vire o computador e abra o monitor.
- 4 Desconecte o cabo do alto-falante da placa de sistema.
- 5 Retire a fita que prende o cabo da placa de I/O à placa de sistema para abrir a trava e desconecte o cabo da placa de I/O da placa de sistema.
- 6 Desconecte o cabo de energia da placa de I/O da placa de sistema.
- 7 Abra a trava e desconecte o cabo da placa da luz de status da placa de sistema.

8 Desconecte o cabo da bateria de célula tipo moeda da placa de sistema.



- 9 Levante a placa de sistema em ângulo, deslize e libere as portas dos encaixes na base do computador.



- 10 Remova os [alto-falantes](#).
- 11 Remova o [dissipador de calor](#).

Como recolocar a placa de sistema



ATENÇÃO: Antes de trabalhar na parte interna do computador, leia as instruções de segurança fornecidas com seu computador e siga as instruções em [Antes de trabalhar na parte interna do computador](#). Depois de trabalhar na parte interna do computador, siga as instruções fornecidas em [Após trabalhar na parte interna do computador](#). Para obter informações adicionais sobre as melhores práticas de segurança, consulte a página inicial de Conformidade de normalização em www.dell.com/regulatory_compliance.



NOTA: A etiqueta de serviço do seu computador está armazenada na placa do sistema. Você deve inserir a etiqueta de serviço no programa de configuração do BIOS após recolocar a placa de sistema.



NOTA: Recolocar a placa do sistema remove quaisquer alterações feitas ao BIOS usando o programa de configuração BIOS. Você deve fazer as alterações apropriadas novamente depois de recolocar a placa de sistema.

Procedimento




- 1 Recoloque o [dissipador de calor](#).
- 2 Recoloque os [alto-falantes](#).
- 3 Deslize as portas na placa de sistema para dentro dos encaixes na base do computador e coloque a placa de sistema na base do computador.
- 4 Conecte o cabo da bateria de célula tipo moeda à placa de sistema.
- 5 Insira o cabo da placa da luz de status no conector na placa de sistema e feche a trava para prender o cabo.
- 6 Conecte o cabo do alto-falante e o cabo de energia da placa de E/S à placa de sistema.
- 7 Deslize e feche a trava para prender o cabo.
- 8 Cole a fita adesiva que prende o cabo da placa de E/S à placa de sistema.
- 9 Feche o monitor e vire a parte inferior do computador para cima.
- 10 Conecte o cabo da porta do adaptador de energia e o cabo da tela na placa de sistema.

Pós-requisitos

- 1 Recoloque os [ventiladores](#).
- 2 Recoloque a [placa de E/S](#).
- 3 Recoloque a [montagem do apoio para as mãos](#).
- 4 Recoloque o [teclado](#).
- 5 Recoloque a [placa de rede sem fio](#).
- 6 Recoloque a [unidade de estado sólido](#).
- 7 Recoloque os [módulos de memória](#).
- 8 Siga as etapas 4 a 6 do procedimento "[Como recolocar o disco rígido](#)".
- 9 Recoloque a [bateria](#).
- 10 Recoloque a [tampa da base](#).




Como remover o dissipador de calor

-  **ATENÇÃO:** Antes de trabalhar na parte interna do computador, leia as instruções de segurança fornecidas com seu computador e siga as instruções em [Antes de trabalhar na parte interna do computador](#). Depois de trabalhar na parte interna do computador, siga as instruções fornecidas em [Após trabalhar na parte interna do computador](#). Para obter informações adicionais sobre as melhores práticas de segurança, consulte a página inicial de Conformidade de normalização em www.dell.com/regulatory_compliance.
-  **ATENÇÃO:** O dissipador de calor pode esquentar durante a operação normal. Aguarde tempo suficiente para o resfriamento do dissipador de calor antes de tocá-lo.
-  **CUIDADO:** Para garantir o máximo resfriamento do processador, não toque nas áreas de transferência de calor do dissipador. A oleosidade da pele pode reduzir a capacidade de transferência de calor da graxa térmica.

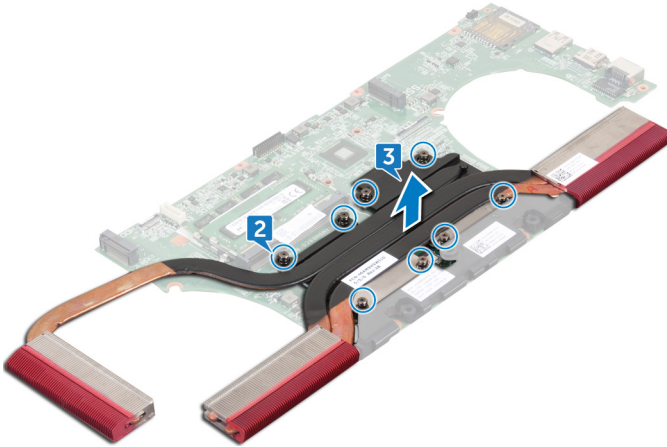
Pré-requisitos

- 1 Remova a [tampa da base](#).
- 2 Remova a [bateria](#).
- 3 Siga as etapas 1 a 3 do procedimento "[Como remover o disco rígido](#)".
- 4 Remova os [módulos de memória](#).
- 5 Remova a [unidade de estado sólido](#).
- 6 Remova a [placa sem fio](#).
- 7 Remova o [teclado](#).
- 8 Remova a [montagem do apoio para as mãos](#).
- 9 Remova a [placa de E/S](#).
- 10 Remova os [ventiladores](#).
- 11 Siga o procedimento da etapa 1 à etapa 10 em "[Como remover a placa de sistema](#)".

Procedimento

 **NOTA:** A aparência do dissipador de calor no seu computador pode ser diferente da imagem mostrada neste capítulo.

- 1 Coloque a placa de sistema sobre uma superfície plana e limpa.
- 2 Em ordem sequencial (indicada no dissipador de calor), solte os parafusos prisioneiros que fixam o dissipador de calor na placa de sistema.
- 3 Levante o dissipador de calor da placa de sistema.



Como recolocar o dissipador de calor



ATENÇÃO: Antes de trabalhar na parte interna do computador, leia as instruções de segurança fornecidas com seu computador e siga as instruções em [Antes de trabalhar na parte interna do computador](#). Depois de trabalhar na parte interna do computador, siga as instruções fornecidas em [Após trabalhar na parte interna do computador](#). Para obter informações adicionais sobre as melhores práticas de segurança, consulte a página inicial de Conformidade de normalização em www.dell.com/regulatory_compliance.



CUIDADO: O alinhamento incorreto do dissipador de calor pode danificar a placa de sistema e o processador.



NOTA: A graxa térmica original pode ser reutilizada se a placa do sistema e o dissipador de calor originais forem reinstalados juntos. Se a placa de sistema ou o dissipador de calor for trocado, use a almofada térmica fornecida no kit para garantir que haja condutividade térmica.

Procedimento

- 1 Alinhe os orifícios dos parafusos no dissipador de calor com os orifícios correspondentes na placa de sistema.
- 2 Em ordem sequencial (indicada no dissipador de calor), aperte os parafusos prisioneiros que fixam o dissipador de calor na placa de sistema.

Pós-requisitos

- 1 Siga o procedimento da etapa 2 à etapa 12 em "[Como recolocar a placa de sistema](#)".
- 2 Recoloque os [ventiladores](#).
- 3 Recoloque a [placa de E/S](#).
- 4 Recoloque a [montagem do apoio para as mãos](#).
- 5 Recoloque o [teclado](#).
- 6 Recoloque a [placa de rede sem fio](#).

- 7** Recoloque [a unidade de estado sólido](#).
- 8** Recoloque os [módulos de memória](#).
- 9** Siga as etapas 4 a 6 do procedimento "[Como recolocar o disco rígido](#)".
- 10** Recoloque a [bateria](#).
- 11** Recoloque a [tampa da base](#).



Como remover os alto-falantes



ATENÇÃO: Antes de trabalhar na parte interna do computador, leia as instruções de segurança fornecidas com seu computador e siga as instruções em [Antes de trabalhar na parte interna do computador](#). Depois de trabalhar na parte interna do computador, siga as instruções fornecidas em [Após trabalhar na parte interna do computador](#). Para obter informações adicionais sobre as melhores práticas de segurança, consulte a página inicial de Conformidade de normalização em www.dell.com/regulatory_compliance.

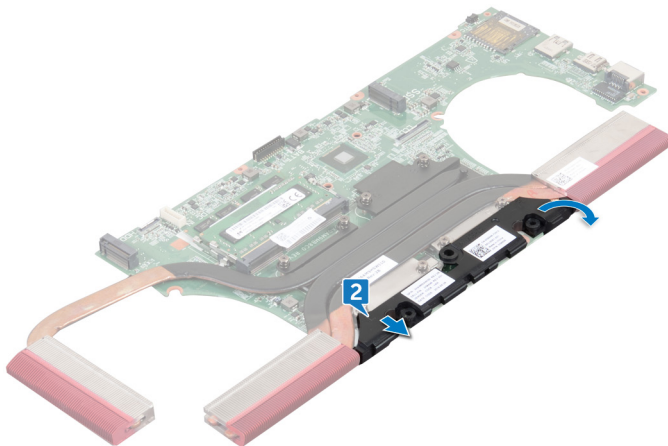
Pré-requisitos

- 1 Remova a [tampa da base](#).
- 2 Remova a [bateria](#).
- 3 Siga as etapas 1 a 3 do procedimento "[Como remover o disco rígido](#)".
- 4 Remova os [módulos de memória](#).
- 5 Remova a [unidade de estado sólido](#).
- 6 Remova a [placa sem fio](#).
- 7 Remova o [teclado](#).
- 8 Remova a [montagem do apoio para as mãos](#).
- 9 Remova a [placa de E/S](#).
- 10 Remova os [ventiladores](#).
- 11 Siga o procedimento da etapa 1 à etapa 9 em "[Como remover a placa de sistema](#)".

Procedimento

- 1 Anote a posição dos pinos de borracha e solte os pinos de borracha dos encaixes na placa de sistema.

- 2 Deslize o alto-falante para fora da placa de sistema.



Como recolocar os alto-falantes



ATENÇÃO: Antes de trabalhar na parte interna do computador, leia as instruções de segurança fornecidas com seu computador e siga as instruções em [Antes de trabalhar na parte interna do computador](#). Depois de trabalhar na parte interna do computador, siga as instruções fornecidas em [Após trabalhar na parte interna do computador](#). Para obter informações adicionais sobre as melhores práticas de segurança, consulte a página inicial de Conformidade de normalização em www.dell.com/regulatory_compliance.

Procedimento



NOTA: Os pinos de borracha podem ser empurrados para fora ao recolocar o alto-falante. Certifique-se de que os pinos de borracha estão em sua posição após a colocação do alto-falante na placa do sistema.

- 1 Com o uso das hastes de alinhamento, alinhe e coloque o alto-falante na placa de sistema.
- 2 Recoloque os pinos de borracha caso eles tenham sido empurrados na recolocação do alto-falante.

Pós-requisitos

- 1 Siga o procedimento da etapa 3 à etapa 12 em "[Como recolocar a placa de sistema](#)".
- 2 Recoloque os [ventiladores](#).
- 3 Recoloque a [placa de E/S](#).
- 4 Siga o procedimento da etapa 2 à etapa 6 em "[Como recolocar a montagem do apoio para as mãos](#)".
- 5 Recoloque o [teclado](#).
- 6 Recoloque a [placa de rede sem fio](#).
- 7 Recoloque a [unidade de estado sólido](#).
- 8 Recoloque os [módulos de memória](#).
- 9 Siga as etapas 4 a 6 do procedimento "[Como recolocar o disco rígido](#)".

- 10 Recoloque a [bateria](#).
- 11 Recoloque a [tampa da base](#).



Como remover o subwoofer



ATENÇÃO: Antes de trabalhar na parte interna do computador, leia as instruções de segurança fornecidas com seu computador e siga as instruções em [Antes de trabalhar na parte interna do computador](#). Depois de trabalhar na parte interna do computador, siga as instruções fornecidas em [Após trabalhar na parte interna do computador](#). Para obter informações adicionais sobre as melhores práticas de segurança, consulte a página inicial de Conformidade de normalização em www.dell.com/regulatory_compliance.

Pré-requisitos

- 1 Remova a [tampa da base](#).
- 2 Remova a [bateria](#).
- 3 Siga as etapas 1 a 3 do procedimento "[Como remover o disco rígido](#)".
- 4 Remova os [módulos de memória](#).
- 5 Remova a [unidade de estado sólido](#).
- 6 Remova a [placa sem fio](#).
- 7 Remova o [teclado](#).
- 8 Remova a [montagem do apoio para as mãos](#).
- 9 Remova a [placa de E/S](#).
- 10 Remova os [ventiladores](#).
- 11 Siga o procedimento da etapa 1 à etapa 9 em "[Como remover a placa de sistema](#)".

Procedimento

- 1 Anote o roteamento do cabo da caixa acústica de sons graves e remova-a das guias de roteamento na base do computador.
- 2 Anote a posição dos pinos de borracha antes de levantar a caixa acústica de sons graves.

- 3 Remova a caixa acústica de sons graves da base do computador.



Como recolocar o subwoofer



ATENÇÃO: Antes de trabalhar na parte interna do computador, leia as instruções de segurança fornecidas com seu computador e siga as instruções em [Antes de trabalhar na parte interna do computador](#). Depois de trabalhar na parte interna do computador, siga as instruções fornecidas em [Após trabalhar na parte interna do computador](#). Para obter informações adicionais sobre as melhores práticas de segurança, consulte a página inicial de Conformidade de normalização em www.dell.com/regulatory_compliance.

Procedimento



NOTA: Os pinos de borracha podem ser empurrados para fora quando você recolocar a caixa acústica de sons graves. Certifique-se de que os pinos de borracha estejam em sua posição após a colocação da caixa acústica de sons graves na base do computador.

- 1 Com o uso das hastes de alinhamento, alinhe e coloque a caixa acústica de sons graves na base do computador.
- 2 Passe o cabo da caixa acústica de sons graves pelas guias de roteamento na base do computador.
- 3 Recoloque os pinos de borracha caso eles tenham sido empurrados na recolocação dos subwoofers.

Pós-requisitos

- 1 Siga o procedimento da etapa 3 à etapa 8 em "[Como recolocar a placa de sistema](#)".
- 2 Recoloque os [ventiladores](#).
- 3 Recoloque a [placa de E/S](#).
- 4 Recoloque a [montagem do apoio para as mãos](#).
- 5 Recoloque o [teclado](#).
- 6 Recoloque a [placa de rede sem fio](#).
- 7 Recoloque [a unidade de estado sólido](#).

- 8** Recoloque os [módulos de memória](#).
- 9** Siga as etapas 4 a 6 do procedimento "[Como recolocar o disco rígido](#)".
- 10** Recoloque a [bateria](#).
- 11** Recoloque a [tampa da base](#).



Como remover o conjunto da tela



ATENÇÃO: Antes de trabalhar na parte interna do computador, leia as instruções de segurança fornecidas com seu computador e siga as instruções em [Antes de trabalhar na parte interna do computador](#). Depois de trabalhar na parte interna do computador, siga as instruções fornecidas em [Após trabalhar na parte interna do computador](#). Para obter informações adicionais sobre as melhores práticas de segurança, consulte a página inicial de Conformidade de normalização em www.dell.com/regulatory_compliance.

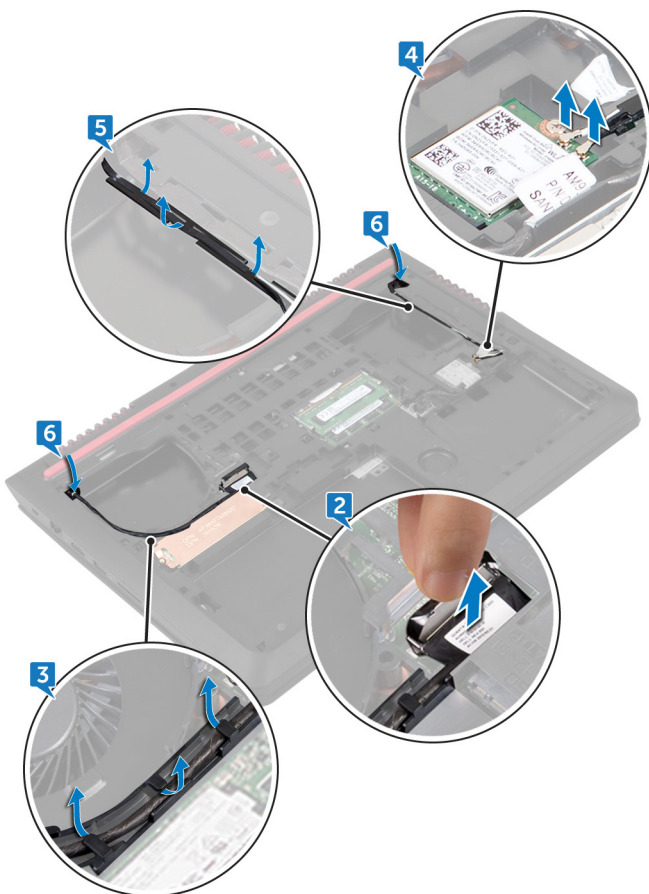
Pré-requisitos

- 1 Remova a [tampa da base](#).
- 2 Remova a [bateria](#).
- 3 Siga as etapas 1 a 3 do procedimento "[Como remover o disco rígido](#)".
- 4 Remova o [teclado](#).
- 5 Remova a [montagem do apoio para as mãos](#).
- 6 Remova os [ventiladores](#).

Procedimento

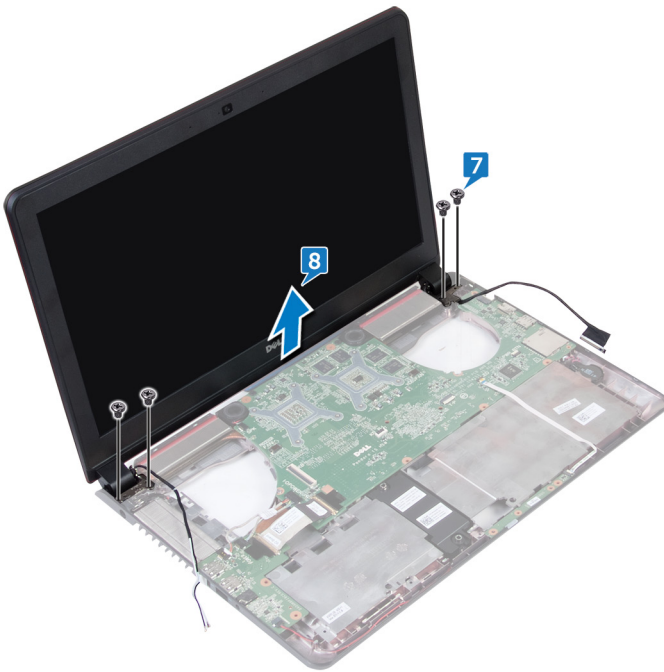
- 1 Feche o monitor e vire a parte inferior do computador para cima.
- 2 Usando a aba de puxar, desconecte o cabo da tela da placa de sistema.
- 3 Tome nota do encaminhamento do cabo da tela e remova o cabo das guias de encaminhamento na base do computador.
- 4 Desconecte os cabos da antena da placa sem fio.
- 5 Tome nota do encaminhamento do cabo da antena e remova os cabos da antena das guias de encaminhamento na base do computador.

- 6** Deslize o cabo da tela e os cabos da antena através dos slots na base do computador.



- 7** Remova os quatro parafusos (M2x5) que prendem a montagem da tela à base do computador.

- 8 Retire o conjunto do monitor da base do computador.



Como recolocar o conjunto da tela



ATENÇÃO: Antes de trabalhar na parte interna do computador, leia as instruções de segurança fornecidas com seu computador e siga as instruções em [Antes de trabalhar na parte interna do computador](#). Depois de trabalhar na parte interna do computador, siga as instruções fornecidas em [Após trabalhar na parte interna do computador](#). Para obter informações adicionais sobre as melhores práticas de segurança, consulte a página inicial de Conformidade de normalização em www.dell.com/regulatory_compliance.

Procedimento

- 1 Alinhe os orifícios de parafuso no conjunto da tela com os orifícios de parafuso na base do computador.
- 2 Recoloque os quatro parafusos (M2x5) que prendem a montagem da tela à base do computador.
- 3 Deslize o cabo da tela e os cabos da antena através do slot na base do computador.
- 4 Feche o monitor e vire a parte inferior do computador para cima.
- 5 Passe o cabo da tela e os cabos da antena pelas guias de encaminhamento na base do computador.
- 6 Conecte os cabos da antena à placa de rede sem fio.
- 7 Conecte o cabo da tela na placa do sistema.
- 8 Feche o monitor e vire a parte inferior do computador para cima.

Pós-requisitos

- 1 Recoloque os [ventiladores](#).
- 2 Recoloque a [montagem do apoio para as mãos](#).
- 3 Recoloque o [teclado](#).
- 4 Siga as etapas 4 a 6 do procedimento "[Como recolocar o disco rígido](#)".
- 5 Recoloque a [bateria](#).



6 Recoloque a [tampa da base](#).



Como remover a tampa frontal da tela



ATENÇÃO: Antes de trabalhar na parte interna do computador, leia as instruções de segurança fornecidas com seu computador e siga as instruções em [Antes de trabalhar na parte interna do computador](#). Depois de trabalhar na parte interna do computador, siga as instruções fornecidas em [Após trabalhar na parte interna do computador](#). Para obter informações adicionais sobre as melhores práticas de segurança, consulte a página inicial de Conformidade de normalização em www.dell.com/regulatory_compliance.

Pré-requisitos



NOTA: Estas instruções se aplicam somente a laptops com telas que não sejam sensíveis ao toque.

- 1 Remova a [tampa da base](#).
- 2 Remova a [bateria](#).
- 3 Siga as etapas 1 a 3 do procedimento "[Como remover o disco rígido](#)".
- 4 Remova o [teclado](#).
- 5 Remova a [montagem do apoio para as mãos](#).
- 6 Remova os [ventiladores](#).
- 7 Remova o [conjunto da tela](#).

Procedimento

- 1 Com as pontas dos dedos, desencaixe cuidadosamente as bordas internas do bezel.



- 2 Levante o painel frontal da tela removendo-o do conjunto da tela.



Como recolocar o painel frontal da tela



ATENÇÃO: Antes de trabalhar na parte interna do computador, leia as instruções de segurança fornecidas com seu computador e siga as instruções em [Antes de trabalhar na parte interna do computador](#). Depois de trabalhar na parte interna do computador, siga as instruções fornecidas em [Após trabalhar na parte interna do computador](#). Para obter informações adicionais sobre as melhores práticas de segurança, consulte a página inicial de Conformidade de normalização em www.dell.com/regulatory_compliance.

Procedimento

Alinhe a tampa frontal da tela com a tampa traseira e encaixe a tampa frontal delicadamente no lugar.

Pós-requisitos

- 1 Recoloque o [conjunto da tela](#).
- 2 Recoloque os [ventiladores](#).
- 3 Recoloque a [montagem do apoio para as mãos](#).
- 4 Recoloque o [teclado](#).
- 5 Siga as etapas 4 a 6 do procedimento "[Como recolocar o disco rígido](#)".
- 6 Recoloque a [bateria](#).
- 7 Recoloque a [tampa da base](#).



Como remover o painel da tela



ATENÇÃO: Antes de trabalhar na parte interna do computador, leia as instruções de segurança fornecidas com seu computador e siga as instruções em [Antes de trabalhar na parte interna do computador](#). Depois de trabalhar na parte interna do computador, siga as instruções fornecidas em [Após trabalhar na parte interna do computador](#). Para obter informações adicionais sobre as melhores práticas de segurança, consulte a página inicial de Conformidade de normalização em www.dell.com/regulatory_compliance.

Pré-requisitos



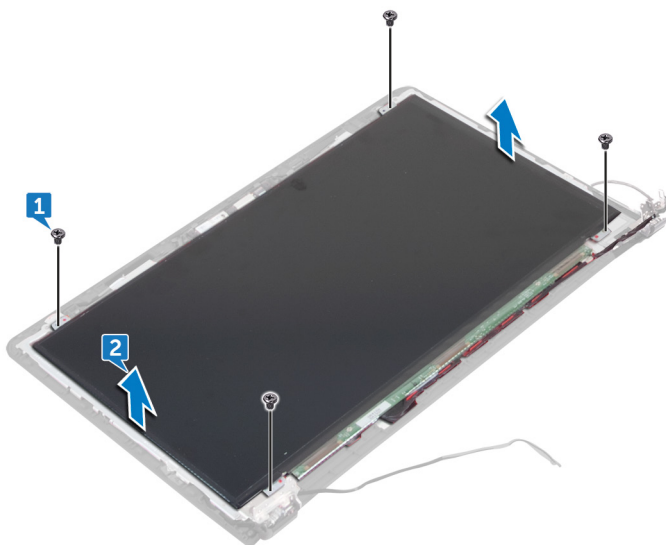
NOTA: Estas instruções se aplicam somente a laptops com telas que não sejam sensíveis ao toque.

- 1 Remova a [tampa da base](#).
- 2 Remova a [bateria](#).
- 3 Siga as etapas 1 a 3 do procedimento "[Como remover o disco rígido](#)".
- 4 Remova o [teclado](#).
- 5 Remova a [montagem do apoio para as mãos](#).
- 6 Remova os [ventiladores](#).
- 7 Remova o [conjunto da tela](#).
- 8 Remova a [bezel da tela](#).

Procedimento

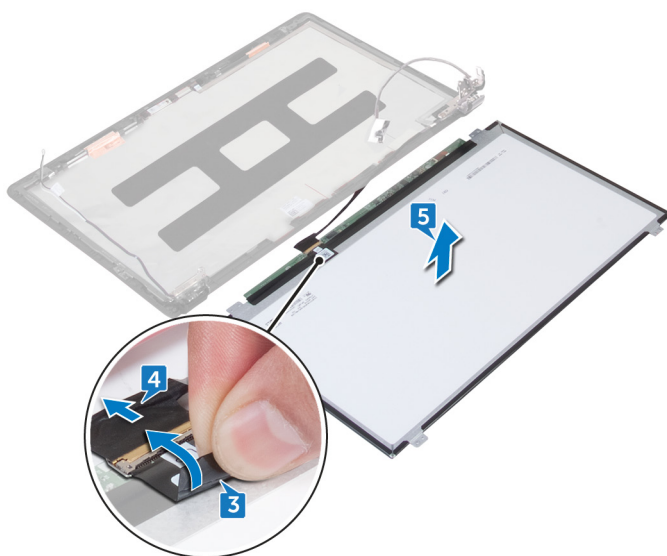
- 1 Remova os quatro parafusos (M2x3) que prendem o painel da tela à tampa traseira da tela e conjunto da antena.

- 2 Levante cuidadosamente o painel da tela e vire-o.



- 3 Retire a fita que prende o cabo da tela no respectivo painel.
- 4 Levante a trava e desconecte o cabo da tela do respectivo painel.

- 5 Levante o painel da tela da tampa traseira da tela e do conjunto da antena.



Como recolocar o painel da tela



ATENÇÃO: Antes de trabalhar na parte interna do computador, leia as instruções de segurança fornecidas com seu computador e siga as instruções em [Antes de trabalhar na parte interna do computador](#). Depois de trabalhar na parte interna do computador, siga as instruções fornecidas em [Após trabalhar na parte interna do computador](#). Para obter informações adicionais sobre as melhores práticas de segurança, consulte a página inicial de Conformidade de normalização em www.dell.com/regulatory_compliance.

Procedimento

- 1 Conecte o cabo da tela no respectivo conector no painel da tela e feche a trava para prender o cabo.
- 2 Cole a fita que prende o cabo da tela no respectivo painel.
- 3 Vire o painel da tela e coloque-o, cuidadosamente, sobre a montagem da antena e da tampa traseira da tela.
- 4 Alinhe os orifícios de parafuso no painel da tela com os orifícios correspondentes na tampa traseira e conjunto da antena.
- 5 Recoloque os quatro parafusos (M2x3) que prendem o painel da tela à tampa traseira da tela e conjunto da antena.

Pós-requisitos

- 1 Recoloque o [painel frontal da tela](#).
- 2 Recoloque o [conjunto da tela](#).
- 3 Recoloque os [ventiladores](#).
- 4 Recoloque a [montagem do apoio para as mãos](#).
- 5 Recoloque o [teclado](#).
- 6 Siga as etapas 4 a 6 do procedimento "[Como recolocar o disco rígido](#)".
- 7 Recoloque a [bateria](#).
- 8 Recoloque a [tampa da base](#).



Como remover a câmera



ATENÇÃO: Antes de trabalhar na parte interna do computador, leia as instruções de segurança fornecidas com seu computador e siga as instruções em [Antes de trabalhar na parte interna do computador](#). Depois de trabalhar na parte interna do computador, siga as instruções fornecidas em [Após trabalhar na parte interna do computador](#). Para obter informações adicionais sobre as melhores práticas de segurança, consulte a página inicial de Conformidade de normalização em www.dell.com/regulatory_compliance.

Pré-requisitos



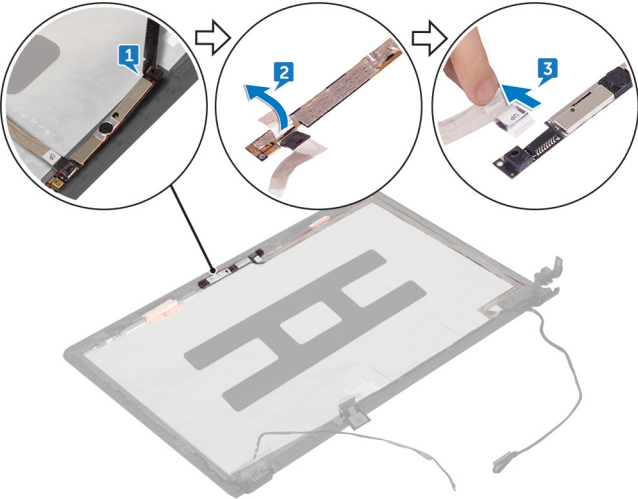
NOTA: Estas instruções se aplicam somente a laptops com telas que não sejam sensíveis ao toque.

- 1 Remova a [tampa da base](#).
- 2 Remova a [bateria](#).
- 3 Siga as etapas 1 a 3 do procedimento "[Como remover o disco rígido](#)".
- 4 Remova o [teclado](#).
- 5 Remova a [montagem do apoio para as mãos](#).
- 6 Remova os [ventiladores](#).
- 7 Remova o [conjunto da tela](#).
- 8 Remova a [bezel da tela](#).
- 9 Remova o [painel da tela](#).

Procedimento

- 1 Com o uso de um estilete de plástico, retire cuidadosamente a câmera da montagem da antena e da tampa traseira da tela.
- 2 Vire a câmera e retire a fita que prende o cabo da câmera à câmera.

3 Desconecte o cabo da câmera da câmera.



Como recolocar a câmera



ATENÇÃO: Antes de trabalhar na parte interna do computador, leia as instruções de segurança fornecidas com seu computador e siga as instruções em [Antes de trabalhar na parte interna do computador](#). Depois de trabalhar na parte interna do computador, siga as instruções fornecidas em [Após trabalhar na parte interna do computador](#). Para obter informações adicionais sobre as melhores práticas de segurança, consulte a página inicial de Conformidade de normalização em www.dell.com/regulatory_compliance.

Procedimento

- 1 Conecte o cabo da câmera à câmera.
- 2 Cole a fita adesiva que prende o cabo da câmera à câmera.
- 3 Alinhe a câmera às hastes de alinhamento na montagem da antena e da tampa traseira da tela e encaixe a câmera no lugar com um estalo.

Pós-requisitos

- 1 Recoloque o [painel da tela](#).
- 2 Recoloque o [painel frontal da tela](#).
- 3 Recoloque o [conjunto da tela](#).
- 4 Recoloque os [ventiladores](#).
- 5 Recoloque a [montagem do apoio para as mãos](#).
- 6 Recoloque o [teclado](#).
- 7 Siga as etapas 4 a 6 do procedimento "[Como recolocar o disco rígido](#)".
- 8 Recoloque a [bateria](#).
- 9 Recoloque a [tampa da base](#).

Como remover o cabo da tela



ATENÇÃO: Antes de trabalhar na parte interna do computador, leia as instruções de segurança fornecidas com seu computador e siga as instruções em [Antes de trabalhar na parte interna do computador](#). Depois de trabalhar na parte interna do computador, siga as instruções fornecidas em [Após trabalhar na parte interna do computador](#). Para obter informações adicionais sobre as melhores práticas de segurança, consulte a página inicial de Conformidade de normalização em www.dell.com/regulatory_compliance.

Pré-requisitos



NOTA: Estas instruções se aplicam somente a laptops com telas que não sejam sensíveis ao toque.

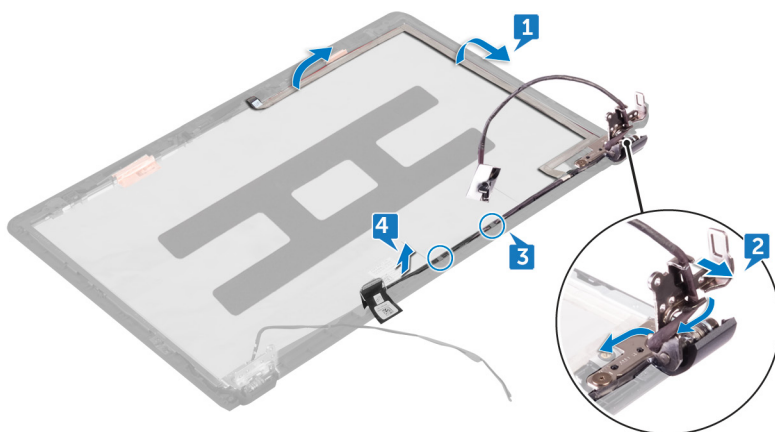
- 1 Remova a [tampa da base](#).
- 2 Remova a [bateria](#).
- 3 Siga as etapas 1 a 3 do procedimento "[Como remover o disco rígido](#)".
- 4 Remova o [teclado](#).
- 5 Remova a [montagem do apoio para as mãos](#).
- 6 Remova os [ventiladores](#).
- 7 Remova o [conjunto da tela](#).
- 8 Remova a [bezel da tela](#).
- 9 Remova o [painel da tela](#).
- 10 Remova a [câmera](#).

Procedimento

- 1 Retire o cabo da tela da montagem da antena e da tampa traseira da tela.
- 2 Remova o cabo da tela das guias de roteamento na montagem do suporte e da dobradiça da tela.
- 3 Remova o cabo da tela das guias de roteamento na montagem da antena e da tampa traseira da tela.



- 4 Remova o cabo da tela da montagem da antena e da tampa traseira da tela.



Como substituir o cabo da tela



ATENÇÃO: Antes de trabalhar na parte interna do computador, leia as instruções de segurança fornecidas com seu computador e siga as instruções em [Antes de trabalhar na parte interna do computador](#). Depois de trabalhar na parte interna do computador, siga as instruções fornecidas em [Após trabalhar na parte interna do computador](#). Para obter informações adicionais sobre as melhores práticas de segurança, consulte a página inicial de Conformidade de normalização em www.dell.com/regulatory_compliance.

Procedimento

- 1 Alinhe o cabo da tela com os encaixes na montagem da antena e da tampa traseira da tela.
- 2 Passe o cabo pelas guias de roteamento na montagem da antena e da tampa traseira da tela.
- 3 Passe o cabo pelas guias de roteamento na montagem do suporte e da dobradiça da tela.
- 4 Cole o cabo da tela à montagem da antena e da tampa traseira da tela.

Pós-requisitos

- 1 Recoloque a [câmera](#).
- 2 Recoloque o [painel da tela](#).
- 3 Recoloque o [painel frontal da tela](#).
- 4 Recoloque o [conjunto da tela](#).
- 5 Recoloque os [ventiladores](#).
- 6 Recoloque a [montagem do apoio para as mãos](#).
- 7 Recoloque o [teclado](#).
- 8 Siga as etapas 4 a 6 do procedimento "[Como recolocar o disco rígido](#)".
- 9 Recoloque a [bateria](#).
- 10 Recoloque a [tampa da base](#).



Como remover o conjunto do suporte e dobradiça da tela



ATENÇÃO: Antes de trabalhar na parte interna do computador, leia as instruções de segurança fornecidas com seu computador e siga as instruções em [Antes de trabalhar na parte interna do computador](#). Depois de trabalhar na parte interna do computador, siga as instruções fornecidas em [Após trabalhar na parte interna do computador](#). Para obter informações adicionais sobre as melhores práticas de segurança, consulte a página inicial de Conformidade de normalização em www.dell.com/regulatory_compliance.

Pré-requisitos



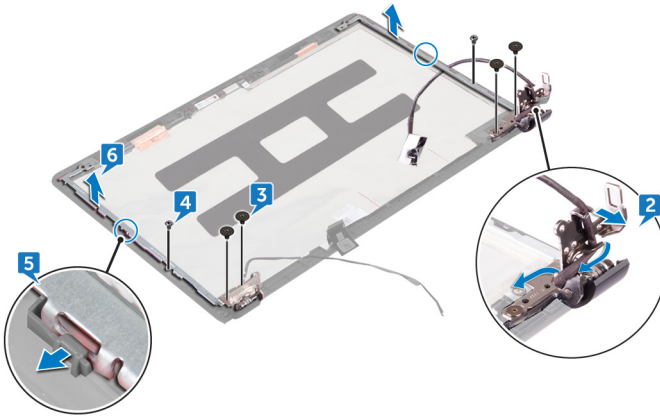
NOTA: Estas instruções se aplicam somente a laptops com telas que não sejam sensíveis ao toque.

- 1 Remova a [tampa da base](#).
- 2 Remova a [bateria](#).
- 3 Siga as etapas 1 a 3 do procedimento "[Como remover o disco rígido](#)".
- 4 Remova o [teclado](#).
- 5 Remova a [montagem do apoio para as mãos](#).
- 6 Remova os [ventiladores](#).
- 7 Remova o [conjunto da tela](#).
- 8 Remova a [bezel da tela](#).
- 9 Remova o [painel da tela](#).

Procedimento

- 1 Tome nota do encaminhamento do cabo da antena e remova os cabos da antena das guias de encaminhamento nas dobradiças da tela.
- 2 Tome nota do encaminhamento do cabo da tela e remova-o das guias de encaminhamento nas dobradiças da tela.

- 3** Remova os quatro parafusos (M2x3) que prendem as dobradiças da tela à tampa traseira da tela.
- 4** Remova os dois parafusos (M2x3) que prendem a montagem do suporte à tampa traseira da tela.
- 5** Libere a montagem do suporte e da dobradiça da tela das travas localizadas na tampa traseira da tela.
- 6** Remova a montagem do suporte e das dobradiças da tela da tampa traseira da tela.



Como recolocar o conjunto do suporte e dobradiça da tela



ATENÇÃO: Antes de trabalhar na parte interna do computador, leia as instruções de segurança fornecidas com seu computador e siga as instruções em [Antes de trabalhar na parte interna do computador](#). Depois de trabalhar na parte interna do computador, siga as instruções fornecidas em [Após trabalhar na parte interna do computador](#). Para obter informações adicionais sobre as melhores práticas de segurança, consulte a página inicial de Conformidade de normalização em www.dell.com/regulatory_compliance.

Procedimento

- 1 Deslize a montagem da dobradiça e do suporte sob as travas na tampa traseira da tela e encaixe-a no lugar.
- 2 Alinhe os orifícios de parafuso na montagem do suporte e da dobradiça da tela com os orifícios correspondentes na tampa traseira da tela.
- 3 Recoloque os quatro parafusos (M2x3) que prendem as dobradiças da tela à tampa traseira da tela.
- 4 Recoloque os dois parafusos (M2x3) que fixam a montagem do suporte à tampa traseira da tela.

Pós-requisitos

- 1 Recoloque o [painel da tela](#).
- 2 Recoloque o [painel frontal da tela](#).
- 3 Recoloque o [conjunto da tela](#).
- 4 Recoloque os [ventiladores](#).
- 5 Recoloque a [montagem do apoio para as mãos](#).
- 6 Recoloque o [teclado](#).
- 7 Siga as etapas 4 a 6 do procedimento "[Como recolocar o disco rígido](#)".
- 8 Recoloque a [bateria](#).
- 9 Recoloque a [tampa da base](#).

Como remover a tampa traseira do monitor e o conjunto da antena



ATENÇÃO: Antes de trabalhar na parte interna do computador, leia as instruções de segurança fornecidas com seu computador e siga as instruções em [Antes de trabalhar na parte interna do computador](#). Depois de trabalhar na parte interna do computador, siga as instruções fornecidas em [Após trabalhar na parte interna do computador](#). Para obter informações adicionais sobre as melhores práticas de segurança, consulte a página inicial de Conformidade de normalização em www.dell.com/regulatory_compliance.

Pré-requisitos



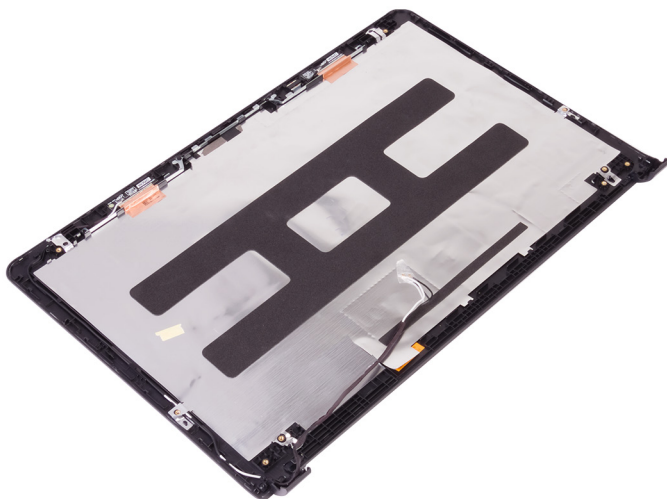
NOTA: Estas instruções se aplicam somente a laptops com telas que não sejam sensíveis ao toque.

- 1 Remova a [tampa da base](#).
- 2 Remova a [bateria](#).
- 3 Siga as etapas 1 a 3 do procedimento "[Como remover o disco rígido](#)".
- 4 Remova o [teclado](#).
- 5 Remova a [montagem do apoio para as mãos](#).
- 6 Remova os [ventiladores](#).
- 7 Remova o [conjunto da tela](#).
- 8 Remova a [bezel da tela](#).
- 9 Remova o [painel da tela](#).
- 10 Remova a [montagem do suporte e da dobradiça da tela](#).
- 11 Remova a [câmera](#).



Procedimento

Após a execução das etapas mencionadas nos pré-requisitos, resta a montagem da antena e da tampa traseira da tela.



Como recolocar a tampa traseira do monitor e o conjunto da antena



ATENÇÃO: Antes de trabalhar na parte interna do computador, leia as instruções de segurança fornecidas com seu computador e siga as instruções em [Antes de trabalhar na parte interna do computador](#). Depois de trabalhar na parte interna do computador, siga as instruções fornecidas em [Após trabalhar na parte interna do computador](#). Para obter informações adicionais sobre as melhores práticas de segurança, consulte a página inicial de Conformidade de normalização em www.dell.com/regulatory_compliance.

Procedimento

Coloque a tampa traseira da tela e o conjunto da antena em uma superfície limpa e plana.

Pós-requisitos

- 1 Recoloque a [câmera](#).
- 2 Recoloque a [montagem do suporte e da dobradiça da tela](#).
- 3 Recoloque o [painel da tela](#).
- 4 Recoloque o [painel frontal da tela](#).
- 5 Recoloque o [conjunto da tela](#).
- 6 Recoloque os [ventiladores](#).
- 7 Recoloque a [montagem do apoio para as mãos](#).
- 8 Recoloque o [teclado](#).
- 9 Siga as etapas 4 a 6 do procedimento "[Como recolocar o disco rígido](#)".
- 10 Recoloque a [bateria](#).
- 11 Recoloque a [tampa da base](#).



Como atualizar o BIOS

Pode ser preciso atualizar o BIOS quando uma atualização estiver disponível ou após a substituição da placa de sistema. Para atualizar o BIOS:

- 1 Ligue o computador.
- 2 Acesse www.dell.com/support (em inglês).
- 3 Clique em **Suporte ao produto**, digite a Etiqueta de Serviço do seu notebook e clique em **Enviar**.



NOTA: Se você não tiver a etiqueta de serviço, use o recurso de detecção automática ou procure manualmente no seu modelo de computador.

- 4 Clique em **Drivers e downloads** → **Encontrar sozinho**.
- 5 Selecione o sistema operacional instalado no computador.
- 6 Role a página para baixo e expanda o **BIOS**.
- 7 Clique em **Download** para fazer download da versão mais recente do BIOS do computador.
- 8 Depois que o download estiver concluído, navegue até a pasta onde salvou o arquivo de atualização do BIOS.
- 9 Clique duas vezes no ícone do arquivo de atualização do BIOS e siga as instruções na tela.

Diagnóstico

Luz de energia e de status da bateria/luz de atividade do disco rígido: indica o status da carga da bateria ou a atividade do disco rígido.



NOTA: Pressione Fn+H para alternar esta luz entre luz de energia e status da bateria/luz de atividade do disco rígido.

Luz de atividade do disco rígido

Acende quando o computador lê ou grava no disco rígido.

Luz de energia e status da bateria

Luz de energia e status da carga da bateria.

Branca contínua - O adaptador de energia está conectado e a bateria tem mais de 5% de carga.

Âmbar - O computador está funcionando com bateria e a bateria tem menos de 5% de carga.

Apagado

- O adaptador de energia está conectado e a bateria está completamente carregada.
- O computador está funcionando com bateria e a bateria tem mais de 5% de carga.
- O computador encontra-se no estado de suspensão, hibernação ou desligado.

Por exemplo, o cabo de alimentação e a luz de status da bateria piscam em âmbar duas vezes seguidas por uma pausa e, em seguida, piscam branco três vezes seguidas por uma pausa. Este padrão, 2,3 continua até que o computador seja desligado indicando que nenhuma memória ou RAM foram detectadas.

A tabela a seguir mostra diferentes padrões de luz e o que eles indicam.

Tabela 3. Diagnóstico

Padrão da luz	Descrição do problema
2,1	Falha na CPU
2,2	Placa de sistema: falha do BIOS e da ROM
2,3	Nenhuma memória ou RAM detectada
2,4	Falha de memória ou da RAM



Padrão da luz	Descrição do problema
2,5	Memória inválida instalada
2,6	Erro na placa de sistema ou no chipset
2,7	Falha do LCD
3,1	Falha da bateria do CMOS
3,2	Falha na placa de vídeo/PCI
3,3	Imagem para recuperação não encontrada
3,4	Imagem para recuperação encontrada, mas inválida

Luz de status da câmera: indica se a câmera está em uso.

- Branca contínua - Câmera está em uso.
- Apagada - Câmera não está em uso.

Luz de status da Caps Lock: indica se a função Caps Lock está ativada ou desativada.

- Branca contínua - Caps Lock ativada.
- Apagada - Caps Lock desativada.

Como obter ajuda e como entrar em contato com a Dell

Recursos de auto-ajuda

Você pode obter informações e ajuda sobre produtos e serviços da Dell, usando estes recursos de auto-ajuda:

Tabela 4. Recursos de auto-ajuda

Informações sobre produtos e serviços da Dell

www.dell.com

Aplicativo Dell Help & Support



Aplicativo Get started



Como acessar ajuda

Na pesquisa do Windows, digite `Help and Support` e pressione Enter.

Ajuda online para sistema operacional

www.dell.com/support/windows

www.dell.com/support/linux

Informações sobre solução de problemas, manuais de usuário, instruções de configuração, especificações do produto, blogs de ajuda técnica, drivers, atualizações de software, etc.

www.dell.com/support

Saiba mais sobre o sistema operacional, configurar e usar o computador, backup de dados, diagnóstico, e assim por diante.

Consulte *Eu e meu Dell* em www.dell.com/support/manuals (em inglês).



Como entrar em contato com a Dell

Para entrar em contato com a Dell para tratar de assuntos de vendas, suporte técnico ou questões de atendimento ao cliente, consulte www.dell.com/contactdell.



NOTA: A disponibilidade varia de acordo com o país e com o produto, e alguns serviços podem não estar disponíveis em seu país.



NOTA: Se não tiver uma conexão Internet ativa, você pode encontrar as informações de contato na sua fatura, nota de expedição, nota de compra ou no catálogo de produtos Dell.